



## NEPRIKLAUSOMO AUDITORIAUS IŠVADA

UAB „Šilalės šilumos tinklai“ akcininkui (-ams)

### Išvada dėl finansinių ataskaitų audito

#### Nuomonė

Mes atlikome UAB „Šilalės šilumos tinklai“ įmonės (toliau – Įmonės) finansinių ataskaitų, kurias sudaro 2022 m. gruodžio 31 d. balansas ir tą dieną pasibaigusį metų pelno (nuostolių) ataskaita, pinigų srautų ataskaita, nuosavo kapitalo pokyčių ataskaita, aiškinamasis raštas, įskaitant reikšmingų apskaitos metodų santrauką, auditą.

Mūsų nuomone, pridėtos finansinės ataskaitos visais reikšmingais atžvilgiais teisingai pateikia Įmonės 2022 m. gruodžio 31 d. finansinę padėtį ir tą dieną pasibaigusį metų finansinius veiklos rezultatus ir pinigų srautus pagal Lietuvos finansinės atskaitomybės standartus.

#### Pagrindas nuomonei pareikšti

Auditą atlikome pagal tarptautinius audito standartus (toliau – TAS). Mūsų atsakomybė pagal šiuos standartus išsamiai apibūdinta šios išvados skyriuje „Auditoriaus atsakomybė už finansinių ataskaitų auditą“. Mes esame nepriklausomi nuo Įmonės pagal Tarptautinių buhalterijų etikos standartų valdybos išleistą Tarptautinių buhalterijų profesionalų etikos kodeksą (įskaitant Tarptautinius nepriklausomumo reikalavimus) (toliau – TBESV kodeksas) ir Lietuvos Respublikos finansinių ataskaitų audito įstatymo reikalavimus, susijusius su auditu Lietuvos Respublikoje. Mes taip pat laikomės kitų etikos reikalavimų, susijusių su Lietuvos Respublikos finansinių ataskaitų audito įstatymu ir TBESV kodeksu. Mes tikime, kad mūsų surinkti audito įrodymai yra pakankami ir tinkami mūsų nuomonei pagrįsti.

#### Kita informacija

Kitą informaciją sudaro informacija, pateikta Įmonės metiniame pranešime, tačiau ji neapima finansinių ataskaitų ir mūsų auditoriaus išvados apie jas. Vadovybė yra atsakinga už kitos informacijos pateikimą.

Mūsų nuomonė apie finansines ataskaitas neapima kitos informacijos ir mes nepateikiame jokios formos užtikrinimo išvados apie ją, išskyrus kaip nurodyta toliau.

Atliekant finansinių ataskaitų auditą, mūsų atsakomybė yra perskaityti kitą informaciją ir apsvarstyti, ar yra reikšmingų neatitikimų informacijai, pateiktai finansinėse ataskaitose, arba mūsų žinioms, pagrįstoms atliktu auditu, ir ar ji yra kitaip reikšmingai iškraipyta. Jeigu remdamiesi atliktu darbu pastebime reikšmingą kitos informacijos iškraipymą, mes turime atskleisti šį faktą. Mes neturime su tuo susijusių pastebėjimų.

Mes taip pat privalome įvertinti, ar Įmonės metiniame pranešime pateikta finansinė informacija atitinka tų pačių finansinių metų finansines ataskaitas bei ar metinis pranešimas buvo parengtas laikantis taikomų teisinių reikalavimų. Mūsų nuomone, pagrįsta finansinių ataskaitų audito metu atliktu darbu, visais reikšmingais atžvilgiais:

- Įmonės metiniame pranešime pateikti finansiniai duomenys atitinka tų pačių finansinių metų finansinių ataskaitų duomenis; ir
- Įmonės metinis pranešimas buvo parengtas laikantis LR įmonių atskaitomybės įstatymo reikalavimų.

#### Vadovybės ir už valdymą atsakingų asmenų atsakomybė už finansines ataskaitas

Vadovybė yra atsakinga už šių finansinių ataskaitų parengimą ir teisingą pateikimą pagal Lietuvos finansinės atskaitomybės standartus, ir tokią vidaus kontrolę, kokia, vadovybės nuomone, yra būtina finansinėms ataskaitoms parengti be reikšmingų iškraipymų dėl apgaulės ar klaidos.

Rengdama finansines ataskaitas vadovybė privalo įvertinti Įmonės gebėjimą tęsti veiklą ir atskleisti (jei būtina) dalykus, susijusius su veiklos tęstinumu ir veiklos tęstinumo apskaitos principo taikymu, išskyrus tuos atvejus, kai vadovybė ketina likviduoti Įmonę ar nutraukti veiklą arba neturi kitų realių alternatyvų, tik taip pasielgti.

Už valdymą atsakingi asmenys privalo prižiūrėti Įmonės finansinių ataskaitų rengimo procesą.



### **Auditoriaus atsakomybė už finansinių ataskaitų auditą**

Mūsų tikslas yra gauti pakankamą užtikrinimą dėl to, ar finansinės ataskaitos kaip visuma nėra reikšmingai iškraipytos dėl apgaulės ar klaidos, ir išleisti auditoriaus išvadą, kurioje pateikiama mūsų nuomonė. Pakankamas užtikrinimas – tai aukšto lygio užtikrinimas, o ne garantija, kad reikšmingą iškraipymą, jeigu jis yra, visada galima nustatyti per auditą, kuris atliekamas pagal TAS. Iškraipymai, kurie gali atsirasti dėl apgaulės ar klaidos, laikomi reikšmingais, jeigu galima pagrįstai numatyti, kad atskirai ar kartu jie gali turėti didelės įtakos vartotojų ekonominiams sprendimams, priimamiems remiantis finansinėmis ataskaitomis.

Atlikdami auditą pagal TAS, viso audito metu priėmėme profesinius sprendimus ir laikėmės profesinio skepticizmo principo. Mes taip pat:

- Nustatėme ir įvertinome finansinių ataskaitų reikšmingo iškraipymo dėl apgaulės arba klaidų riziką, suplanavome ir atlikome procedūras kaip atsaką į tokią riziką ir surinkome pakankamų tinkamų audito įrodymų mūsų nuomonei pagrįsti. Reikšmingo iškraipymo dėl apgaulės neaptikimo rizika yra didesnė nei reikšmingo iškraipymo dėl klaidų neaptikimo rizika, nes apgaule gali būti sukčiavimas, klastojimas, tyčinis praleidimas, klaidingas aiškinimas arba vidaus kontrolių nepaisymas.
- Supratome su auditu susijusias vidaus kontroles, kad galėtume suplanuoti konkrečiomis aplinkybėmis tinkamas audito procedūras, o ne tam, kad galėtume pareikšti nuomonę apie Įmonės vidaus kontrolės veiksmingumą.
- Įvertinome taikomų apskaitos metodų tinkamumą ir vadovybės atliktų apskaitinių vertinimų bei su jais susijusių atskleidimų pagrįstumą.
- Padarėme išvadą dėl taikomo veiklos tęstinumo apskaitos principo tinkamumo ir dėl to, ar, remiantis surinktais įrodymais, egzistuoja su įvykiais ar sąlygomis susijęs reikšmingas neapibrėžtumas, dėl kurio gali kilti reikšmingų abejonių dėl Įmonės gebėjimo tęsti veiklą. Jeigu padarome išvadą, kad toks reikšmingas neapibrėžtumas egzistuoja, auditoriaus išvadoje privalome atkreipti dėmesį į susijusius atskleidimus finansinėse ataskaitose arba, jeigu tokių atskleidimų nepakanka, turime modifikuoti savo nuomonę. Mūsų išvados pagrįstos audito įrodymais, kuriuos surinkome iki auditoriaus išvados datos. Tačiau, būsimi įvykiai ar sąlygos gali lemti, kad Įmonė negalės toliau tęsti savo veiklos.
- Įvertinome bendrą finansinių ataskaitų pateikimą, struktūrą ir turinį, įskaitant atskleidimus, ir tai, ar finansinėse ataskaitose pateikti pagrindžiantys sandoriai ir įvykiai taip, kad atitiktų teisingo pateikimo koncepciją.

Mes, be visų kitų dalykų, privalome informuoti už valdymą atsakingus asmenis apie audito apimtį ir atlikimo laiką bei reikšmingus audito pastebėjimus, įskaitant svarbius vidaus kontrolės trūkumus, kuriuos nustatėme audito metu.

Vilnius, 2023 m. kovo 29 d.

UAB Apskaitos ir mokesčių konsultacijos  
*Audito įmonės pažymėjimo Nr. 001505*

Atsakingas auditorius  
Dainius Vaičekonis  
*Auditoriaus pažymėjimo Nr. 310*



## AUDITO ATASKAITA

### I. IŽANGINĖ DALIS

Mes atlikome UAB „Šilalės šilumos tinklai“ (toliau – Įmonė) 2022 m. gruodžio 31 d. metinių finansinių ataskaitų rinkinio, parengto pagal Lietuvos Respublikoje galiojančius teisės aktus, reglamentuojančius buhalterinę apskaitą ir metinių finansinių ataskaitų rinkinio sudarymą bei Lietuvos finansinės atskaitomybės standartus (toliau – LFAS), auditą ir 2022 m. metinio pranešimo, kuris pridedamas prie šio metinių finansinių ataskaitų rinkinio, patikrinimą. Už šį metinių finansinių ataskaitų rinkinį ir metinį pranešimą yra atsakinga Įmonės vadovybė. Mūsų pareiga, remiantis atliktu auditu, pareikšti savo nuomonę apie šį metinių finansinių ataskaitų rinkinį ir įvertinti, ar metiniame pranešime pateikti duomenys atitinka metinių finansinių ataskaitų rinkinio duomenis.

Audito ataskaitoje yra pateikti tik tie reikšmingi dalykai, kuriuos pastebėjome audito metu, ir aptariami audito metu nustatyti įmonės valdymui ar priežiūrai svarbūs dalykai. Planuojant ir atliekant metinių finansinių ataskaitų rinkinio auditą nėra siekiama nustatyti visus Įmonės valdymui ar priežiūrai svarbius dalykus, todėl audito metu paprastai nenustatomi visi tokie dalykai.

Ši audito ataskaita skiriama išskirtinai Įmonės akcininkui bei Įmonės vadovybei ir negali būti naudojama kitiems tikslams. Ši ataskaita negali būti pateikta jokiai trečiajai šaliai be išankstinio rašytinio UAB „Apskaitos ir mokesčių konsultacijos“ sutikimo, išskyrus Lietuvos Respublikos įstatymuose numatytus privalomus audito ataskaitos pateikimo atvejus.

### II. AUDITO APIMTIS

Įmonės finansiniai metai yra kalendoriniai metai. 2022 metų finansinių ataskaitų rinkinys apima laikotarpį nuo 2022 m. sausio 1 d. iki 2022 m. gruodžio 31 d. imtinai. Metinių finansinių ataskaitų rinkinyje pateikiami 2-ųjų 2021 ir 2022 metų lyginamieji duomenys. Įmonės metinių finansinių ataskaitų rinkinį sudaro:

- balansas,
- pelno (nuostolių) ataskaita,
- nuosavo kapitalo pokyčių ataskaita,
- pinigų srautų ataskaita,
- aiškinamasis raštas.

Auditą atlikome vadovaudamiesi Lietuvos Respublikos finansinių ataskaitų audito įstatymu, tarptautiniais audito standartais, kitais tikrinamuoju laikotarpiu galiojusiais Lietuvos Respublikos teisės aktais, audito



įmonės praktika ir auditoriaus profesinėmis žiniomis bei auditoriaus savarankiškai pasirinktomis audito procedūromis.

### **III. AUDITORIAUS IŠVADOS MODIFIKAVIMO PRIEŽASČIŲ APRAŠYMAS**

Remdamiesi mūsų atliktu auditu, 2023 m. kovo 29 d. auditoriaus išvadoje mes pateikėme besąlyginę auditoriaus išvadą apie Įmonės 2022 metų finansinių ataskaitų rinkinį.

### **IV. METINIŲ FINANSINIŲ ATASKAITŲ RINKINYS IR PASIŪLYMAI JO TOBULINIMUI**

Įmonės 2022 metų finansinių ataskaitų rinkinys parengtas vadovaujantis Lietuvos Respublikos įmonių atskaitomybės įstatymu, LFAS ir bendraisiais apskaitos principais, darant prielaidą, kad veikla bus paremta veiklos tęstinumo principu.

Apskaita tvarkoma ir finansinės ataskaitos sudaromos laikantis Įmonės pasirinktos apskaitos politikos. Reikšmingų neatitikimų tarp Įmonės taikomos apskaitos politikos ir finansinių ataskaitų sudarymo tvarkos pagal LFAS reikalavimus, audito atlikimo metu nepastebėjome.

Rekomenduojame, kiekvienais metais, prieš pradėdant rengti finansines ataskaitas, peržiūrėti Įmonės apskaitos politiką ir įvertinti ar nepasikeitę Įmonei aktualūs teisės aktai bei neatsirado būtinybės keisti ar patikslinti apskaitos politiką.

### **V. ĮMONĖS METINIO PRANEŠIMO ATITIKIMO METINĖMS FINANSINĖMS ATASKAITOMS ĮVERTINIMAS**

Mes atlikome Įmonės 2022 metų metinio pranešimo, kuris yra pridėdamas prie audituoto 2022 metų finansinių ataskaitų rinkinio, patikrinimą. Už šį pranešimą ir veiklos planų bei prognozių prielaidas atsakinga Įmonės vadovybė. Mūsų darbas metinio pranešimo atžvilgiu apsiribojo patikrinimu, ar jame pateikti duomenys atitinka metinių finansinių ataskaitų rinkinio duomenis ir neapėmė vadovybės vertinimų ir veiklos planų tikrinimo. Taip pat patikrinome ar metinis pranešimas parengtas vadovaujantis Lietuvos Respublikos įmonių atskaitomybės įstatymo reikalavimais. Remdamiesi atliktu patikrinimu, galime pareikšti, kad 2022 metų Įmonės metiniame pranešime nepastebėjome jokių reikšmingų neatitikimų lyginant su audituotu Įmonės 2022 metų



finansinių ataskaitų rinkiniu. Metinis pranešimas parengtas vadovaujantis Lietuvos Respublikos įmonių atskaitomybės įstatymo reikalavimais.

## **VI. VIDAUS KONTROLĖ**

Už vidaus kontrolės sistemos efektyvumą, klaidų ir apgaulės išaiškinimą atsakinga Įmonės vadovybė. Vadovybės gebėjimas tinkamai organizuoti Įmonės veiklą, sukurti vidaus kontrolės sistemą, padėti užtikrinti jos efektyvumą, mažina riziką dėl galimų klaidų.

Vertindami Įmonės kontrolės rizikos veiksnius atlikome reikalingas vidaus kontrolės vertinimo procedūras tam, kad galėtume spręsti, ar veikianti sistema sudaro pakankamą pagrindą tinkamai tvarkyti apskaitą ir finansinėms ataskaitoms parengti.

Audito atlikimo metu nenustatėme reikšmingos rizikos ir neapibrėžtumų, kurie galėtų daryti poveikį metinėms finansinėms ataskaitoms.

## **VII. PASTEBĖJIMAI DĖL SPECIFINIŲ REIKALAVIMŲ, NUMATYTŲ ATSKIRUOSE TEISĖS AKTUOSE, LAIKYMO SI**

Įmonei specifinių reikalavimų, nustatytų atskiruose teisės aktuose nėra.

## **VIII. KITI ĮMONĖS VALDYMUI SVARBŪS DALYKAI**

Kitų Įmonės valdymui svarbių dalykų audito metu nepastebėjome.

## **IX. KITI AUDITO SUTARTYJE NUMATYTI DALYKAI**

Kitų audito sutartyje numatytų dalykų nėra.

UAB „Apskaitos ir mokesčių konsultacijos“ (*Audito įmonės pažymėjimo Nr. 001505*)  
Auditorius Dainius Vaičekonis (*Auditoriaus pažymėjimo Nr. 310*)

2023 m. kovo 29 d.  
Antakalnio g. 48A-206,  
LT-10304 Vilnius

PATVIRTINTA  
UAB „Šilalės šilumos tinklai“ direktoriaus  
2023 m. kovo d. įsakymu Nr.

## UŽDAROSIOS AKCINĖS BENDROVĖS „ŠILALĖS ŠILUMOS TINKLAI“ DIREKTORIAUS 2022 M. METINIS PRANEŠIMAS

Akcinių bendrovių steigimą, taip pat uždaryjū akcinių bendrovių steigimą, bendrovių reorganizavimą bei likvidavimą, valdymą, akcininkų teises ir pareigas reglamentuoja Lietuvos Respublikos akcinių bendrovių įstatymas.

UAB „Šilalės šilumos tinklai“ direktoriaus 2022 m. veiklos ataskaita paruošta vykdant Lietuvos Respublikos įmonių finansinės atskaitomybės, Lietuvos Respublikos įmonių konsoliduotos finansinės atskaitomybės, Lietuvos Respublikos akcinių bendrovių įstatymų nuostatas, vadovaujantis Šilalės rajono savivaldybės tarybos 2018 m. birželio 28 d. sprendimu Nr. T1-167 „Dėl Šilalės rajono savivaldybės kontroliuojamų (valdomų) uždaryjū akcinių bendrovių pasiektų veiklos tikslų atitikties joms nustatytiems veiklos tikslams vertinimo tvarkos aprašo patvirtinimo“ bei atsižvelgiant į Šilalės rajono savivaldybės administracijos 2018 m. gruodžio 21 d. raštu Nr. B3-1867 (5.16E) „Dėl Bendrovės veiklos strategijos projekto derinimo“ suderintą UAB „Šilalės šilumos tinklai“ 2018–2022 m. veiklos strategijos projekto numatytus einamųjų metų tikslų įgyvendinimą.

### I SKYRIUS ĮMONĖS TIKSLAI IR PAGRINDINĖS VEIKLOS KRYPTYS

1997 m. liepos 1 d. restruktūrizavus AB „Lietuvos energija“, SP UAB „Šilalės šilumos tinklai“ tapo SP UAB „Klaipėdos energija“ filialu. 1998 m. rugsėjo 30 d. UAB „Šilalės šilumos tinklai“ (toliau – Bendrovė) pradėjo veiklą kaip savarankiška įmonė, kurios kodas juridinių asmenų registre –176502533, buveinė: Maironio g. 20B, Šilalė, tel. (8 449)74491, el. pašto adresas [info@silalesst.lt](mailto:info@silalesst.lt), interneto tinklalapis [www.silalesst.lt](http://www.silalesst.lt).

2022 m. gruodžio 31 d. įstatinis kapitalas yra 2 004 210,30 (du milijonai keturi tūkstančiai du šimtai dešimt eurų ir trisdešimt centų) eurų. Bendrovės įstatinis kapitalas padalytas į 691 107 (šešis šimtus devyniasdešimt vieną tūkstantį vieną šimtą septynias) paprastąsias vardines akcijas. Akcijos nominali vertė yra 2,90 (du Eurai devyniasdešimt centų) eurų. Iš visos akcijos yra nematerialios, nuosavybės teisė priklauso Šilalės rajono savivaldybės tarybai. Kiekviena visiškai apmokėta akcija ją turinčiam akcininkui Bendrovės visuotiniame akcininkų susirinkime suteikia vieną balsą.

Bendrovė 2022 m. gruodžio 31 d. savų akcijų, filialų ir atstovybių neturi.

Bendrovė yra ribotos turtinės atsakomybės įmonė.

Aukščiausias Bendrovės valdymo organas yra visuotinis akcininkų susirinkimas.

Kolegialaus valdymo organo – valdybos įgaliojimai atšaukti Šilalės rajono savivaldybės administracijos direktoriaus 2018 m. birželio 25 d. įsakymu Nr. DĮV-757 „Dėl uždarnosios akcinės bendrovės „Šilalės šilumos tinklai“ valdybos atšaukimo ir įstatų patvirtinimo“.

Bendrovė turi vienasmenį valdymo organą bendrovės vadovą – direktorių. Šilalės rajono savivaldybės administracijos direktoriaus 2021 m. lapkričio 5 d. įsakymas Nr. DĮP-417 (6.13E) „Dėl Ernesto Aušros priėmimo į uždarnosios akcinės bendrovės „Šilalės šilumos tinklai“ direktoriaus pareigas“.

Pagrindinė Bendrovės veikla – šilumos energijos termofikaciniu vandeniu gamyba, tiekimas (paskirstymas) ir pardavimas (patalpų šildymui, karšto vandens ruošimui). Veikla licencijuota, priežiūrą vykdo Valstybinė energetikos reguliavimo taryba. Licencija išduota tiekti šilumą Licencijos turėtojo nuosavybės teise ar kitais teisėtais pagrindais valdomais šilumos perdavimo tinklais Šilalės rajono savivaldybėje – Šilalės miesto teritorijoje, Kvėdarnos, Pajūrio, Kaltinėnų ir Laukuvos miestelių teritorijose, Šiauduvos bei Žadeikių kaimų teritorijose, išskyrus kitose Šilalės

rajono savivaldybės ar Valstybinės kainų ir energetikos kontrolės komisijos išduotose licencijose apibrėžtas teritorijas.

Kita veikla:

- atsiskaitomųjų karšto vandens apskaitos prietaisų aptarnavimas;
- nuo 2013 m. rugpjūčio 29 d. Šilalės rajono savivaldybės tarybos sprendimu Nr. T1-222 „Dėl Šilalės rajono savivaldybės energinio efektyvumo didinimo daugiabučiuose namuose programos patvirtinimo ir administratoriaus skyrimo“ (toliau – Programa) Bendrovė vykdo Programos įgyvendinimo administravimą;
- šildymo ir karšto vandens sistemų eksploatacinė priežiūra atliekama pagal sudarytas sutartis su juridiniais asmenimis. Šiai veiklai vykdyti turimi Valstybinės energetikos inspekcijos išduoti atestatai eksploatuoti šilumos bei elektros įrenginius.

Daugiabučių gyvenamųjų namų šildymo ir karšto vandens tiekimo sistemų priežiūrą vykdo UAB „Mano būstas vakarai“. Siekiant didinti šilumos ūkio investicinės aplinkos stabilumą, konkurencingumą bei šilumos kainodaros skaidrumą nuo 2014 m. Valstybinei energetikos reguliavimo tarybai teikiami reguliavimo apskaitos duomenys pagal Šilumos kainų nustatymo metodikoje (toliau – Metodika) įtvirtintus apskaitos atskyrimo ir sąnaudų paskirstymo reikalavimus, priskiriant pajamas, sąnaudas bei išpareigojimus atskiriems verslo vienetams bei atskleidžiant šilumos energijos sąnaudų formavimą atskiroms centralizuotoms šilumos tiekimo (toliau – CŠT) sistemoms.

2022 m. gruodžio 31 d. Bendrovėje dirbo 31 asmuo (2021 m. – 31; 2020 m. – 35; 2019 m. – 38). Valdymo struktūra, antikorupcinė programa pateikta Bendrovės interneto puslapyje [www.silalesst.lt](http://www.silalesst.lt).

## II SKYRIUS INFORMACIJA APIE TIKSLŲ ĮGYVENDINIMĄ

UAB „Šilalės šilumos tinklai“, pagal realizuojamą (parduotą) šilumos kiekį (kai pardavimai mažesni nei 25 tūkst. MWh per metus), priskirta V šilumos tiekimo įmonių grupei (UAB „Akmenės energija“, UAB „Anykščių šiluma“, UAB „Gren Švenčionys“, UAB „Vilkaviškio šilumos tinklai“, UAB „Kretingos šilumos tinklai“, UAB „Kaišiadorių šiluma“, UAB „Varėnos šiluma“, UAB „Šalčininkų šilumos tinklai“, UAB „Raseinių šilumos tinklai“, UAB „Šilalės šilumos tinklai“, UAB „Širvintų šiluma“, UAB „Trakų energija“, UAB „Nemėžio komunalininkas“), o pagal gamtinių dujų kiekį šilumos gamybos kuro struktūroje (kai gamtinės dujos sudaro mažiau nei 50 proc.) priskirta B pogrupiui.

Bendrovė valdo dvi CŠT sistemas, iš kurių šiluma tiekama Šilalės miesto, Kvėdarnos, Pajūrio, Kaltinėnų, Laukuvos miestelių bei Žadeikių ir Laukuvos seniūnijų vartotojams. Iš viso šiluma tiekama iš 10-ties katilinių, katilinėse eksploatuojami 27 katilai, bendrai instaliuota galia šilumos gamybai – 24,77 MW.

CŠT  **sistema – S1**, kuriai priskirta katilinė Nr. 1, esanti Pilies g. 1, Vingininkų k., Šilalės r. sav. pagamina ir realizuoja daugiau kaip 10 GWh šilumos per metus, todėl priskiriamas turtas, išpareigojimai, pajamos ir sąnaudos kaip atskirai sistemai. Sistemai priklauso 10185,8 metro eksploatuojamų šilumos tinklų (iš to skaičiaus 856 m šilumos tinklų, jungiančių katilinę Nr. 2, esančią Vytauto Didžiojo gatvėje g. 23).

CŠT  **sistema – S2**, kuriai priskiriamos katilinės: Nr. 3, esanti Kvėdarnoje, Miškelių g. 3, Nr. 4, esanti Pajūrio miestelyje, Dariaus ir Girėno g. 35, Nr. 5 Kaltinėnų Aleksandro Stulginskio gimnazijos katilinė, esanti Varnių g. 22, Kaltinėnų mstl., Nr. 6 Laukuvos Norberto Vėliaus gimnazijos katilinė, esanti Varnių g. 10A, Nr. 7 Laukuvos seniūnijos Šiauduvos k. katilinė, esanti Šventupio g. 3, Šiauduvoje, Laukuvos sen., Nr. 8 Kvėdarnos Kazimiero Jauniaus gimnazijos katilinė, esanti Šilalės g. 37, Kvėdarnos mstl., Nr. 9 Žadeikių seniūnijos katilinė, esanti Šaukliškės g. 15, Žadeikių k., Šilalės r. sav. bei Nr. 10 Kaltinėnų seniūnijos katilinė, esanti Varnių g. 19, Kaltinėnų mstl., Šilalės r. sav.

Minėtuose šilumos gamybos šaltiniuose realizuojama mažiau kaip po 10 GWh šilumos per metus, todėl priskirtas turtas, įsipareigojimai, pajamos ir sąnaudos apjungiamos kaip viena sistema. Sistemos eksploatuojamų tinklų ilgis – 2025,3 metro (Kvėdarnos miestelyje – 1416,1 metro, Pajūrio miestelyje – 171 metras (Katilinės Nr. 4) bei Laukuvos Norberto Vėliaus gimnazijos 115 metrų, Kaltinėnų Aleksandro Stulginskio gimnazijos 111,2 metro ir 100 metrų iki daugiabučių, Žadeikių seniūnijos 112 metrų, šilumos perdavimo tinklai eksploatuojami tik šildymo sezono laiku. Kvėdarnos Kazimiero Jauniaus ir Laukuvos seniūnijos Šiauduvos k. katilinės yra esamuose pastatuose ir šilumos tinkle neturi.

Bendras įmonės eksploatuojamų tinklų ilgis 12,211 km. Bendras vartojančių centralizuotai tiekiamos šilumos energiją objektų (pastatų) skaičius – 159, iš viso šilumos mazgų – 170 vnt., šildomas plotas – 188293 (185264 + 3029 baseino sporto salė) m<sup>2</sup>. 96771 m<sup>2</sup> šildomo ploto sudaro gyvenamasis sektorius, tai yra 51,4 %, ir likusį 48,6 %, natūrine išraiška – 91 522 sudaro įmonių, įstaigų bei organizacijų patalpų plotai. Bendra instaliuota katilinių galia – 24,77 MW.

#### CŠT sistemos:

S1 – priskirta viena katilinė (Katilinė Nr. 1, Pilies g. 1, Vingininkų k.) sumontuotų įrenginių bendra galia – 15,5 MW, didžiausias pareikalaujamas galingumas 2022 m. siekė 5,9 MW (2021 m. – 6,7; 2020 m. – 6,6; 2019 m. – 6,1; 2018 m. – 6,7).

Eil. Nr.	Katilo tipas	Katilo darbo pradžia, metai	Galia MW	Kuro rūšis	Pastabos
1.	DEV-6,5	1988	4,0	Skalūno alyva, skystas	Rezerve
2.	DEV-6,5	1992	3,7	Skalūno alyva, skystas	Rezerve
3.	KALVIS	2009	3,0	Biokuras	Eksploatuojamas
4.	KALVIS	2020	3,0	Biokuras	Eksploatuojamas
5.	Kondensacinis ekonomizeris	2013	1,8	Biokuro katilams	Eksploatuojamas

S2 – priskirtos 9 katilinės (Katilinė Nr. 2 Vytauto Didžiojo g., Šilalė, Nr. 3 Kvėdarna, Miškelio 3, Nr. 4 Pajūris, Dariaus ir Girėno g. 35, Nr. 5 Kaltinėnai (Aleksandro Stulginskio gimnazija), Varnių g. 22, Nr. 6 Laukuva (Norberto Vėliaus gimnazija), Varnių g. 10A, Nr. 7 Šiauduva (Laukuvos seniūnijos katilinė), Šventupio g. 3, Nr. 8 Kvėdarna (Kazimiero Jauniaus gimnazija), Šilalės g. 37, Nr. 9 Žadeikiai (Žadeikių seniūnijos katilinė), Šventupio g. 3, Nr. 10 Kaltinėnai (Kaltinėnų seniūnijos katilinės), Varnių g.19, sumontuotų įrenginių bendra galia – 9,27 MW.

Katilinės Nr. 2 (Vytauto Didžiojo g. 23, Šilalė) suminė galia – 2,66 MW. Katilinės įrengimai dalinai išmontuoti, katilai atjungti, nuo 2017 m. katilinė neeksploatuojama. Katilinės teritorijoje cisternose laikytas nedegus skystas kuras (skalūnai), įvertintas kaip pavojinga atlieka, 2021 m. utilizuotas.

Eil. Nr.	Katilo tipas	Katilo darbo pradžia, metai	Galia MW	Kuro rūšis	Pastabos
1.	VK-21	1975	1,86	Skystas	Neeksploatuojamas
2.	CSA 800	2008	0,8	Biokuras	Neeksploatuojamas

Katilinės Nr. 3 (Miškelio g. 3, Šilalės r., Kvėdarnos miestelis) suminė galia – 3,5 MW. Šildymo sezono metu eksploatuojamas 2,0 MW galios, *CAT fire 300 USZI*, 0,3 MW galios katilas, atsižvelgiant į vartotojų pareikalaujamą galingumą, perkeltas iš katilinės Nr. 2 (Vytauto Didžiojo g. 23, Šilalė). Eksploatuojamas nešildymo sezono metu, karšto vandens ruošimui. 1,2 MW galios vandens šildymo biokuro katilas neeksploatuojamas, tačiau veikiantis. Didžiausias pareikalaujamas galingumas 2022 m. siekė 1,13 MW (2020 m. – 1,125; 2020 m. – 1,1; 2019 m. – 0,9; 2018 m. – 1,35).

Eil. Nr.	Katilo tipas	Katilo darbo pradžia, metai	Galia MW	Kuro rūšis	Pastabos
1.	KALVIS	2008	2,0	Biokuras	Eksploatuojamas
2.	VŠK-31	1998	1,2	Biokuras	Rezerve



3.	CAT fire 300 USZI Iš K. Nr.2	2008 Kapitalinis rem.2020/2021	0,3	Biokuras	Ekspluatuoti nešildymo sezonu
----	------------------------------------	--------------------------------------	-----	----------	----------------------------------

Katilinė Nr. 4 (Šilalės r., Pajūrio miestelis) eksploatuojama tik šildymo sezono metu, katilų suminė galia – 0,4 MW (0,25 MW ir 0,15 MW galios katilai). Didžiausias pareikalaujamas galingumas 2022 m. siekė 0,154 MW (2021 m. – 0,14; 2020 m. – 0,13; 2019 m. – 0,13; 2018 m. – 0,12).

Eil. Nr.	Katilo tipas	Katilo darbo pradžia, metai	Galia MW	Kuro rūšis	Pastabos
1.	VŠK Cat fire 250 kW	2010	0,25	Biokuras/ granulės	Ekspluatuojamas
2.	VŠK Bioplex HL 150 kW	2010	0,15	Biokuras/ granulės	Rezerve

Šilalės r. savivaldybės tarybos 2018 m. spalio 25 d. sprendimu Nr. T1-231 bei 2019 m. spalio 18 d. sprendimu Nr. T1-239 perduotos katilinės eksploatuojamos tik šildymo sezono metu, katilų suminė galia – 2,15 MW. Didžiausias suminis katilinių pareikalaujamas galingumas 2022 m. siekė 0,74 MW (2021 m. – 0,69; 2020 m. – 0,2; 2019 m. – 0,2).

Eil. Nr.	Priskirtos katilinės	Katilo tipas	Ekspl. pradžia	Galia MW	Kuro rūšis	Pastabos
1.	K. 5 Kaltinėnai, Varnių g. 22	Maxi Bio Spin	2016	0,230	Granulės	Ekspluatuojamas
		Maxi Bio Spin	2016	0,230	Granulės	Ekspluatuojamas
2.	K. 6 Laukuva, Varnių g. 10 A	ATMOS DC75SE	2012	0,075	Malkos	Neeksploatuojamas
		Maxi Bio Spin	2020	0,285	Granulės	Ekspluatuojamas
		GALIUS	2020	0,200	Granulės	Rezerve
3.	K. 7 Šiauduva, Šventupio g. 3	UKS-M97kw	2012	0,100	Malkos	Neeksploatuojamas
		UKS-M97kw	2012	0,100	Granulės	Rezerve
		Maxi Bio Spin	2020	0,150	Granulės	Ekspluatuojamas
4.	K. 8 Kvėdarna, Šilalės g. 37	Kalvis220	2007	0,220	Granulės	Ekspluatuojamas
		Kalvis220	2007	0,220	Granulės	Ekspluatuojamas
5.	K. 9 Žadeikiai, Šaukliškės g. 15	UT-200	2003	0,200	Malkos	Neeksploatuojamas
		UT-150	2003	0,150	Malkos	Rezerve
		Maxi Bio Spin	2020	0,200	Granulės	Ekspluatuojamas
6.	K. 10 Kaltinėnai, Varnių g. 19	Katilas	2019	0,100	Malkos	Neeksploatuojamas
		Katilas	2019	0,100	Malkos	Rezerve
		Maxi Bio Spin	2020	0,150	Granulės	Ekspluatuojamas

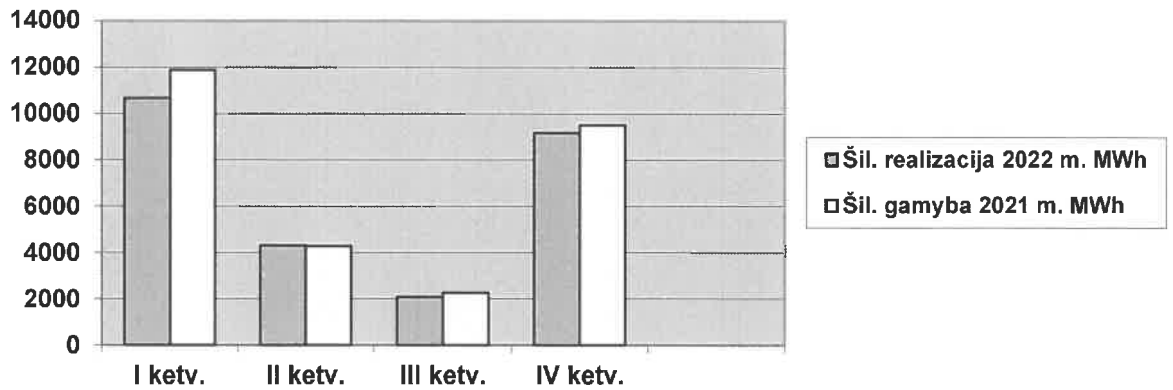
Visos eksploatuojamos katilinės šilumos energijos gamybai naudoja medienos kilmės biokurą. Skystas kuras naudojamas esant biokuro katilų gedimams bei galingumui padidinti pagal poreikį, esant žemai lauko oro temperatūrai.

2022 m. šilumos šaltiniuose pagaminta 26245 MWh, perduota 23149 MWh šiluminės energijos. Gamybai sunaudota 2592 t. n. e. sąlyginio kuro, gauta 1659,1 tūkst. eurų pajamų.

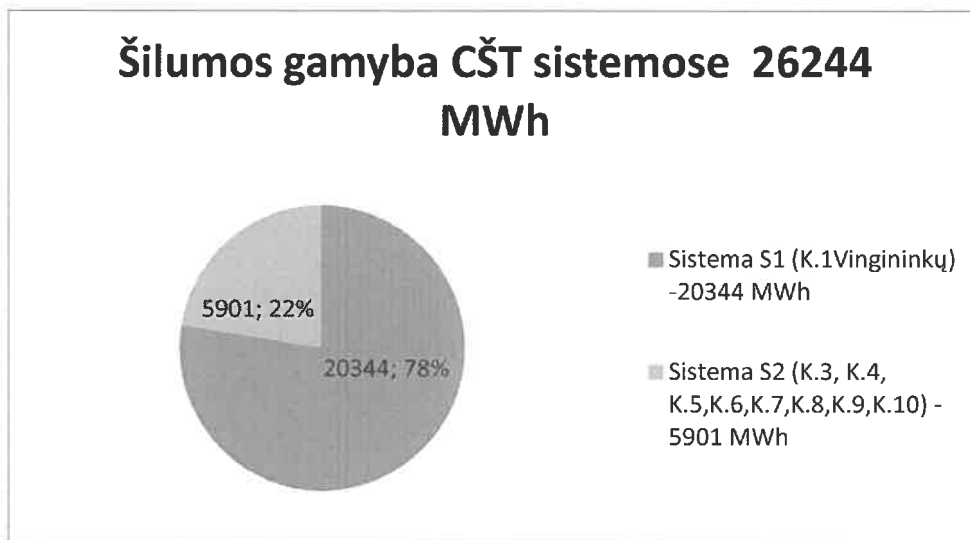
Sistemos	Šildomas Plotas		Pagaminta šilumos energijos		Parduota šilumos energijos		Gauta pajamų už šilumos energiją	
	Kv m	Proc.	MWh	Proc.	MWh	Proc.	Eurai	Proc.
S1	141096 iš t. sk. Gyv. 77938 Išt. 63158	74,93	20344	77,5	17613	76,1	1262895	76,1
S2	47197 iš t. sk.	25,07	5901	22,5	5536	23,9	396166	23,9

	Gyv. 18833 Ist. 28364							
<b>Iš viso:</b>	<b>188293</b>	100	26245	100	23149	100	1659061	100

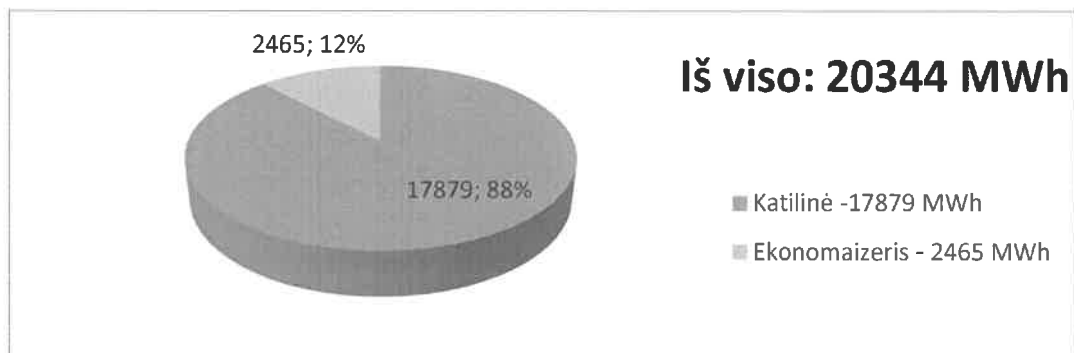
2022–2021 metų (ketvirčių) šilumos gamyba pavaizduota diagramoje:



Šilumos gamybos diagrama, pagal atskiras centralizuotas šilumos tiekimo sistemas:

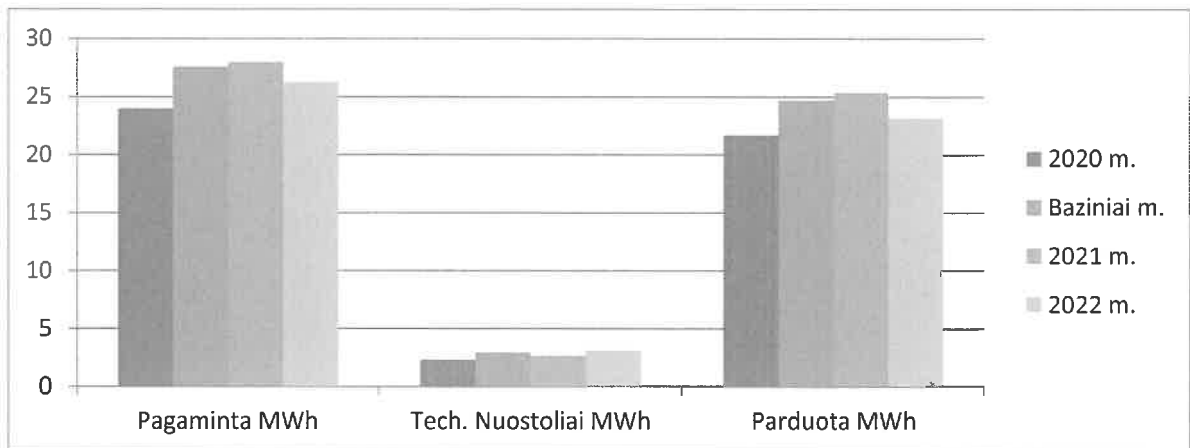


2022 m. ekonomazerio įtaka šilumos gamybai CŠT sistemoje – SI (K. Nr. 1 Vingininkų k.)

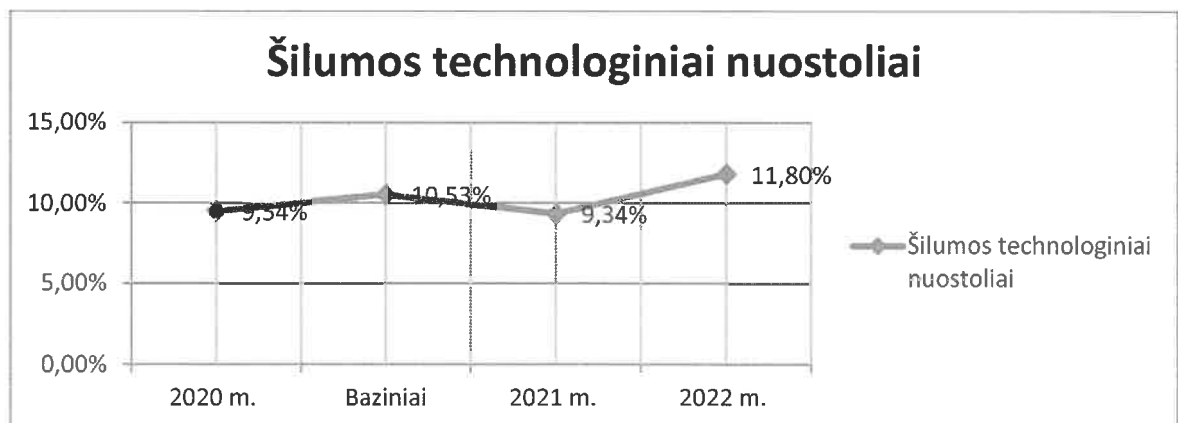


Aukščiau pavaizduotoje diagramoje matoma, kad katilinėje Nr. 1 kondensacinis ekonomizaizeris iš surenkamo kondensato šilumos energijos gamybą papildė 12 proc. arba 2465 MWh. Šiam šilumos kiekiui pagaminti reikėtų apie 255,88 tne sąlyginio kuro, tad sutaupyta pinigine išraiška apie 81,59 tūkst. Eur ( $2465 \text{ MWh} \times 96,10 \text{ kg/1MWh} : 1000 = 236,9 \text{ tne sąlyginio kuro} \times 387,30 \text{ Eur/tne} = 91,75 \text{ tūkst. Eur}$ ). Įvertinus ekonomizaizerio eksploatavimui sunaudotą 38204 kW el. en. už 7,9 tūkst. Eur bei 2,3 tūkst. Eur išleistų cheminėms medžiagoms, ekonomija siekia 84,22 tūkst. Eur ( $91,75 - 7,9 - 2,26 = 81,59$ ) bei į aplinką išleidžiami dūmai be kietųjų dalelių.

2020–2022 (Baziniai 2021.05.28–2026.05.31) metų gamybiniai techniniai rodikliai (tūkst. MWh) pavaizduoti diagramoje:



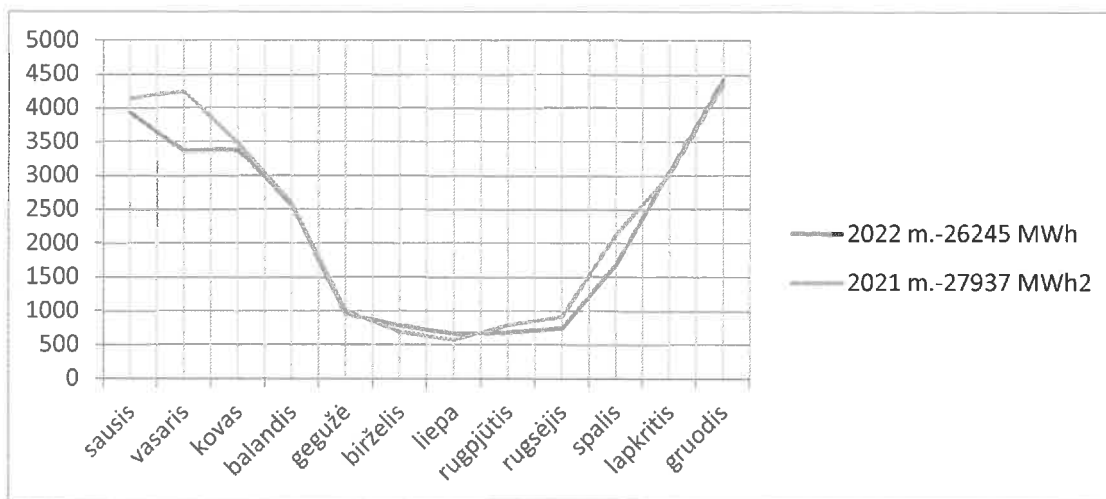
2020–2022 (Baziniai 2021.05.28–2026.05.31) metų nuostoliai tinkluose procentine išraiška pavaizduoti diagramoje:



Einamųjų ūkinių 2022 metų šilumos nuostoliai tinkluose – 11,80% (2021 – 9,34%; 2020 m. – 9,54%).

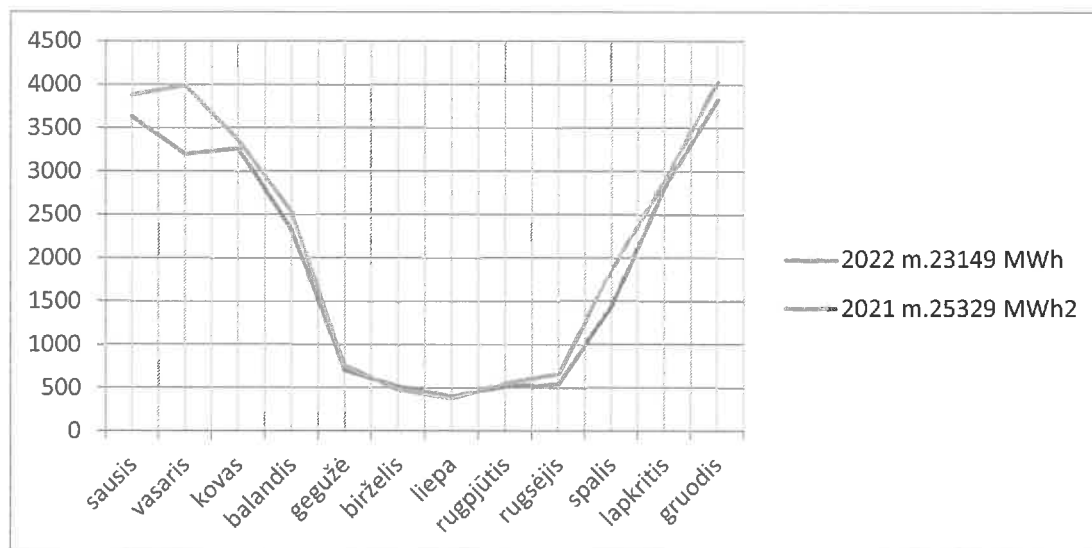
K. Nr. 1 – 13,42 % (2021 – 10,81 %; 2020 m. – 9,77 %), Kvėdarnos katilinė Nr. 3 – 10,05 % (2021 – 9,34%; 2020 – 13,25%), Pajūrio, Šiauduvos, Kvėdarnos Kazimiero Jauniaus gimnazijos, Žadeikių ir Kaltinėnų sen. katilinių – 0,99 % (2021 – 0,92 %; 2020 – 0,68 %). Faktiniai ataskaitinio laikotarpio nuostoliai didesni 2,46 procentiniais punktais dėl nepalankių, ypač šiltų lauko oro sąlygų.

2022–2021 m. šilumos gamybos (MWh) palyginimų diagrama :



Lauko oro t°C	sausis	vasaris	kovas	balandis	spalis	lapkritis	gruodis
2022 m.	+0,37	+1,40	+1,62	+5,64	+ 9,77	+3,19	-2,27
2021 m.	-2,69	-4,47	+2,18	+5,73	+ 7,60	+4,48	-2,61

2022–2021 m. realizuotos šilumos kiekių (MWh) palyginimų diagrama:



2021/2022 m. šildymo sezonas baigėsi balandžio 29 d., 2022/2023 m. prasidėjo – spalio 10 d.

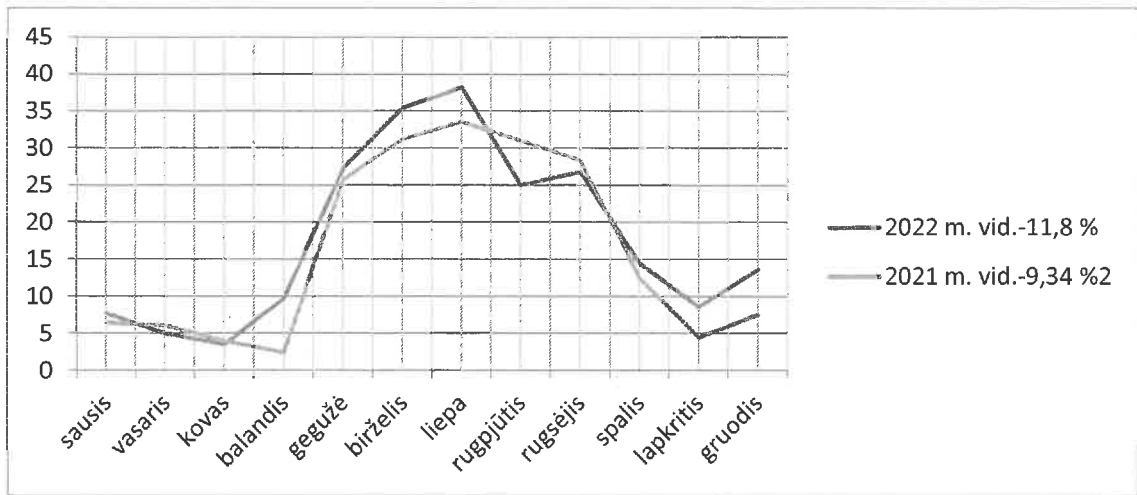
2020/2021 m. šildymo sezonas baigėsi balandžio 30 d., 2021/2022 m. prasidėjo – spalio 7 d.

(ligoninių, vaikų darželių, mokyklų pastatams 2021 m. rugsejo 22 d.)

2019/2020 m. šildymo sezonas baigėsi balandžio 28 d., 2020/2021 m. prasidėjo – spalio 14 d.

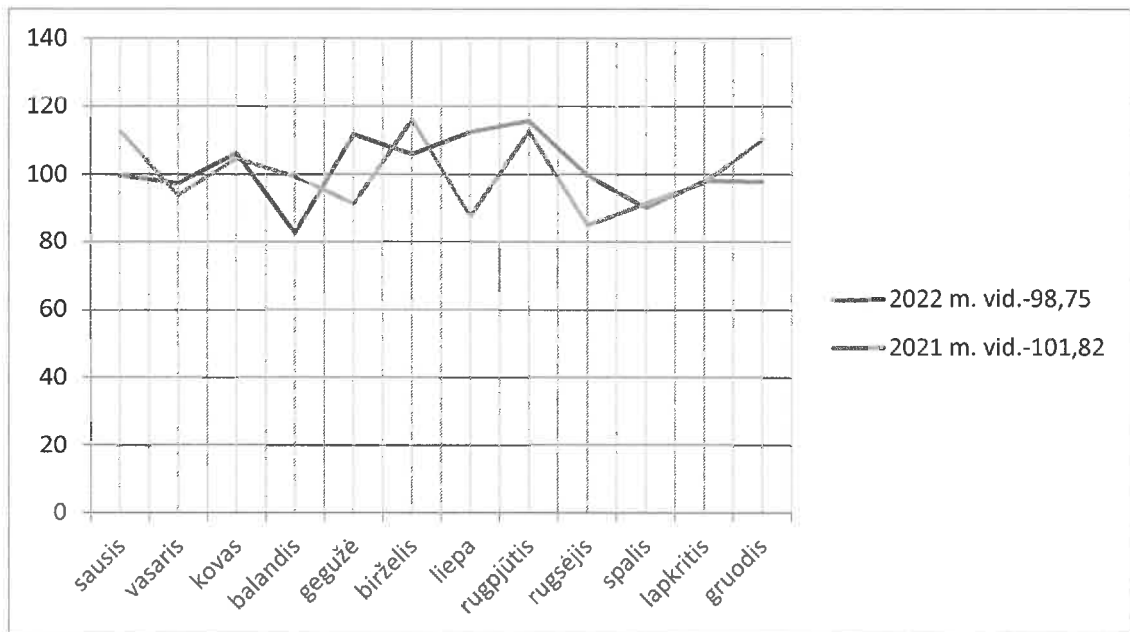
2022 m. I ketv. lyginant su 2021 m. I ketv. tiek šilumos energijos gamyba tiek realizacija (pardavimai) žymiai mažesni dėl 2022 m. šiltesnių lauko oro sąlygų.

2022–2021 m. m. nuostolių tinkluose (procentine išraiška) palyginimų diagrama:



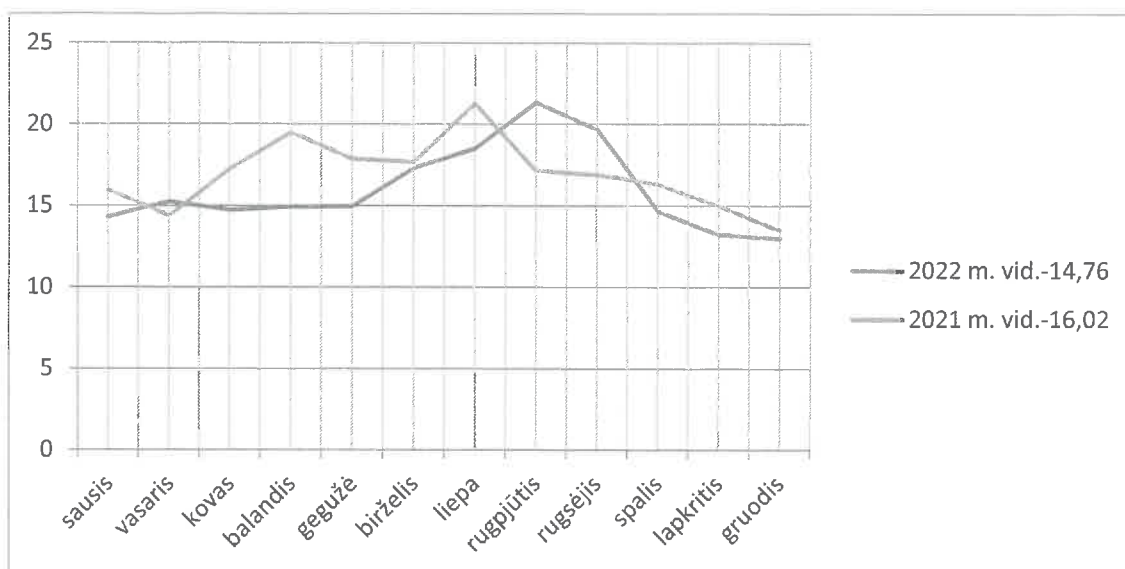
2022–2021 m. nuostolių tinkluose skirtumai susidarę dėl šilumos apskaitos prietaisų rodmenų užfiksavimo (nurašymo) kalendorinių dienų nesutapimo.

2022–2021 m. sunaudoto biokuro (kg/1MWh) palyginimų diagrama :



2022 m. vidutinės mėnesių lauko oro temperatūros buvo teigiamos, išskyrus gruodžio mėn., dienomis siekdavo +10°C, kas ženkliai didina kuro normas kg/1MWh. Tuo tarpu 2021 m. šildymo sezono laikotarpiu lauko oro sąlygos buvo pastebimai šaltesnės, net tris mėn. sausio, vasario ir gruodžio vidutinės mėnesių lauko oro temperatūros buvo neigiamos.

2022–2021 m. sunaudotos elektros energijos (kWh/1MWh) palyginimų diagrama :



Elektros energijos sąnaudos kWh/1MWh keitėsi dėl katilinėse vykdytų šildymo įrenginių remonto darbų.

## 2.1. ŠILUMOS KAINA

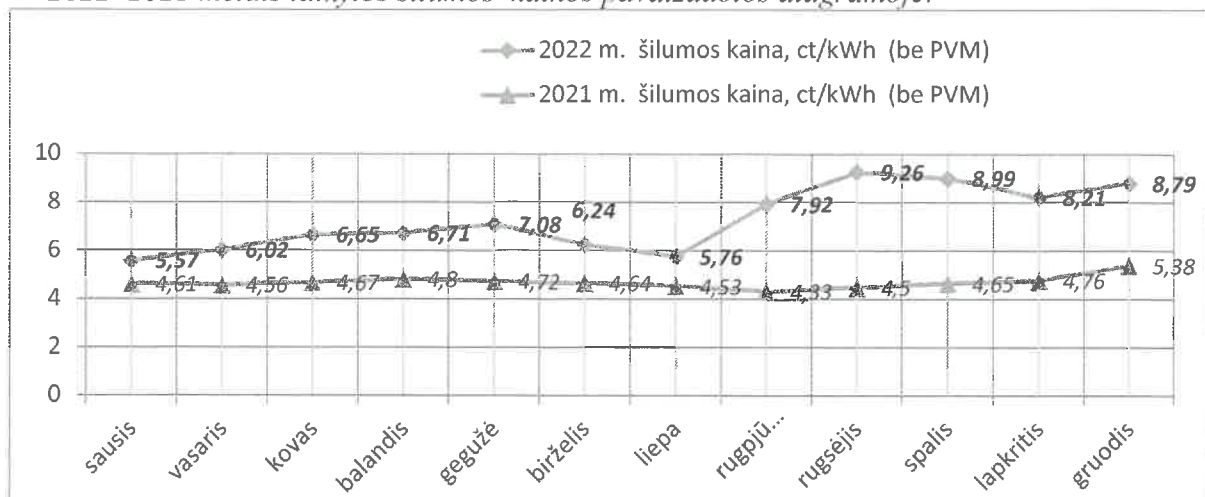
Valstybės reguliuojamas kainas ir kainų viršutines ribas nustato bei licencijuojamą veiklą prižiūri Valstybinė energetikos reguliavimo taryba (toliau – VERT). 2021 m. gegužės 21 d. VERT nutarimu Nr. O3E-607 „Dėl UAB „Šilalės šilumos tinklai“ šilumos bazinės kainos dedamųjų nustatymo“ nustatė šilumos bazinę kainą naujam penkerių metų reguliavimo (2021.05.28–2026.05.31) periodui.

VERT nustatytos naujos bazinės šilumos kainos dedamosios pirmiesiems bazinių kainų galiojimo metams pradėtos taikyti Šilalės rajono savivaldybės tarybos 2021 m. birželio 28 d. sprendimu Nr. T1-172 „Dėl uždarnosios akcinės bendrovės „Šilalės šilumos tinklai“ šilumos kainos dedamųjų pirmiesiems šilumos bazinės kainos dedamųjų galiojimo metams nustatymo“.

Antriesiems šilumos bazinės kainos dedamųjų galiojimo metams kainos nustatytos Valstybinė energetikos reguliavimo tarybos 2022 m. gruodžio 19 d. nutarimu Nr. O3E-1710 „Dėl UAB „Šilalės šilumos tinklai“ šilumos kainų dedamųjų vienašališko nustatymo“ (matoma VERT tinklalapyje, adresu [https://www.regula.lt/Docs/nutarimas\\_2022\\_O3E-1710.pdf](https://www.regula.lt/Docs/nutarimas_2022_O3E-1710.pdf)) . VERT vienašališkai nustatytos šilumos kainos dedamosios antriesiems bazinių kainų galiojimo metams pradėtos taikyti 2023 m. vasario 1 d.

Centralizuotai tiekiamos šilumos vartotojams šilumos ir karšto vandens kainos apskaičiuojamos ir keičiamos kas mėnesį, įvertinus perkamo kuro šilumos energijos gamybai bei geriamojo vandens kainas. Apskaičiuoti kainų kintamųjų dedamųjų dydžiai ir galutinės taikomos kainos iki mėnesio 25 dienos skelbiamos viešai Bendrovės interneto tinklalapyje adresu <https://www.silalesst.lt/silumos-ir-karsto-vandens-kainos-2023-m-vasario-men/>, bei VERT tinklalapyje, adresu <https://www.regula.lt/Puslapiai/naujienos/2023-metai/2023-02-09/vasario-men-vidutine-centralizuotai-tiekiamos-silumos-kaina-lietuvoje.aspx>

2022–2021 metais taikytos šilumos kainos pavaizduotos diagramoje:



2022 m. gruodžio mėn. galiojančią kainą 8,79 ct/kWh (be PVM) lyginant su tuo pačiu laikotarpiu 2021 m. centralizuotai tiekiamos šilumos kaina didėjo 3,41 ct/ kWh (be PVM) arba 63,38 proc.

Bendrovės šilumos kaina, pagal VERT Aprašo kriterijus, IV grupėje dominuoja, pagal žemiausią kainą ir yra pirma iš 13 IV grupei priklausančių šilumos tiekimo įmonių. Pagal VERT reitingavimą iš 49 CŠT įmonių visuomenei pateikiamos informacijos apie kiekvieną mėnesį nustatomų tiekiamos šilumos galutinę kainą Lietuvos miestuose, Bendrovės kaina patenka į pirmą dešimtuką.

Šalies mastu šilumos kainos didėja dėl brangusios superkamos šilumos bei sparčiai augančių gamtinių dujų kainų. Šilalėje pagrindinis faktorius, lemiantis centralizuotai tiekiamos šilumos kainos pokyčius yra biokuro, pirktos šilumos energijos gamybai, kainos. Pagal teisės aktų reikalavimus Bendrovė biokurą perka tik „Baltpool“ energijos išteklių biržoje. 2022 m. gruodžio mėn. biokuro kainas palyginus su 2021 m. gruodžio kainas, biokuro kaina padidėjo 2,1 karto, o granulių 3,2 karto. Medžio pjuvenų granulės 52,38 proc. brangesnės nei biokuras, tačiau bazinių kainų kuro struktūroje medžio pjuvenų granulės sudaro tik iki 10 proc.

2023 m. sausio mėn. centralizuotai tiekiamos šilumos kaina 8,58 ct/kWh (vasario mėn. kaina 8,34 ct/kWh, kovo mėn. – 7,63 ct/kWh) be PVM. Pagal žemiausią kainą yra pirma iš 13 IV grupei priklausančių šilumos tiekimo įmonių ir penkta pagal VERT reitingavimą iš 49 CŠT.

## 2.2. KITA VEIKLA

Centralizuotai tiekiamos šilumos energijos pastatų šildymo ir karšto vandens sistemų priežiūrą Bendrovė vykdo pagal individualiai sudarytas sutartis. Daugiabučių gyvenamųjų namų šildymo ir karšto vandens tiekimo sistemų priežiūrą nuo 2019 m. sausio 1 d. vykdo UAB „Mano būstas vakarai“. Šilalės mieste ir Kvėdarnos miestelio daugiabučių gyvenamųjų namų butuose ir kitose patalpose Bendrovė vykdomas ir karšto vandens apskaitos prietaisų eksploatavimas, priežiūra. Pasibaigus patikros galiojimo laikui apskaitos prietaisai keičiami naujais.

Energetikos objektų ir įrenginių valstybinė kontrolė atliekama visoje Lietuvos Respublikos teritorijoje, neatsižvelgiant į jų nuosavybės valdymo formą. Kaip laikomasi teisės aktų nustatytų reikalavimų UAB „Šilalės šilumos tinklai“, nustatyta tvarka kontroliuoja VERT Techninės priežiūros departamento Klaipėdos teritorinis skyrius.

Įgyvendinant daugiabučių namų renovacijos programos iki 2022 m. gruodžio 31 d. visiškai baigti renovuoti 40 daugiabučių iš 56 (3 iš 56 negavo finansavimo) dalyvaujančių Daugiabučių namų renovacijos programos I–VIII etapuose. Šilalės rajone yra 91 daugiabutis namas, prijungtas prie

centralizuotai tiekiamos šilumos tinklų. Iš viso į renovacijos procesą įtraukti 53 namai, kas sudaro 58,24 procento.

34 daugiabučių namų butų savininkai turi grąžinti paskolas už modernizavimą ir mokėti priskaičiuotas mokėtinas ir atidėtas palūkanas. 6 namai yra jau priduoti, 2 namų pateikti dokumentai statybų užbaigimo aktų išėmimui.

37 daugiabučių namų butų savininkams paskolas suteikė UAB „Viešųjų investicijų plėtros agentūra“, 16 daugiabučiams – AB „Šiaulių bankas“. Paskolų sutartys su finansuotoju pasirašytos renovacijos administratoriaus UAB „Šilalės šilumos tinklai“ vardu daugiabučio namo savininkų naudai. Nuo pat pirmos išmokos rangovams už atliktus darbus, pagal pateiktus rangos darbų aktus, pradedamos skaičiuoti atidėtos (sukauptos) palūkanos ir baigiamos skaičiuoti, kai valstybė perveda visą numatytą paramą į daugiabučio namo kaupiamųjų lėšų sąskaitą. Palūkanų norma 3 proc. Mokėtinos palūkanos suskaičiuotos linijiniu metodu, tai yra fiksuojama pastovi kiekvieno mėnesio gražintina paskolos suma, o palūkanos skaičiuojamos nuo neapmokėtos paskolos sumos. Gražinamą sumą sudaro 3 sudedamosios dalys: gražintina pastovi kredito dalis, suskaičiuotos mokėtinos palūkanos ir atidėtos (sukauptos) palūkanos. Paskolos gražinimo trukmė yra 240 mėnesių, pradedant nuo pirmos išmokos rangovui.

Energijos efektyvumo reikalavimų įgyvendinimas mažina energijos vartojimą ir įmonių pajamas. Mažėjant vartojimui didėja infrastruktūros išlaikymo kaštai vartotojams.

Daug problemų kyla su rangovais dėl darbų kiekių, pateikiant atliktų darbų aktus pasirašymui, dėl neefektyvios techninio prižiūrėtojo priežiūros veiklos, dėl neadekvačiai paruoštų investicinių planų. Tačiau daugiabučių namų renovacijos nauda – neabejotina.

Renovuotuose namuose per 2022 m. faktinis šilumos santykis: Maironio g. 24 namo buvo 6,41 kWh/m<sup>2</sup>/mėn., Dariaus ir Girėno g. 50 namo – 5,06 kWh/m<sup>2</sup>/mėn., D. Poškos g. 14 – 5,08 kWh/m<sup>2</sup>/mėn.

Nerenovuotuose namuose 2022 m. faktinis šilumos santykis: Valančiaus g. 4 namo buvo 17,41 kWh/m<sup>2</sup>/mėn., Kovo 11-osios g. 24 – 17,38 kWh/m<sup>2</sup>/mėn., D. Poškos g. 7 – 14,28 kWh/m<sup>2</sup>/mėn. Už periodą žiūrėti adresu:

<https://savitarnasst.profitweb.lt/ProfitWeb/selfServiceMain.pub>.

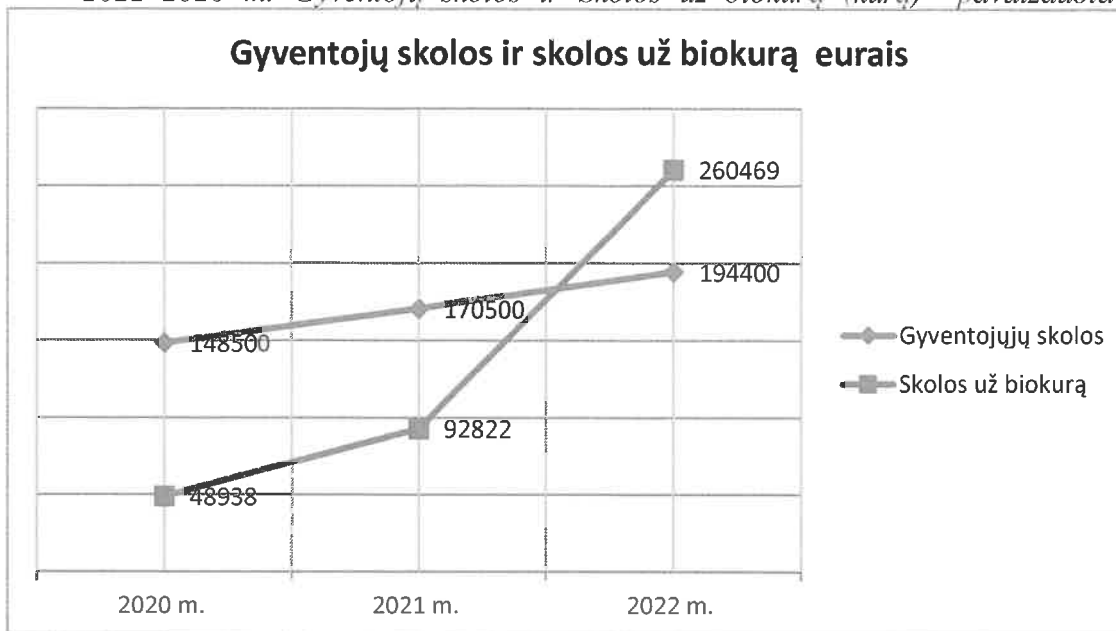
Vidutiniškai visų daugiabučių gyvenamųjų namų tiek Šilalėje, tiek Kvėdarnos mstl. bendras vidurkis po 0,85 kWh/m<sup>2</sup>/mėn. (2021 m. – 0,67, 2020 m. – 0,61, 2019 m. – 0,73).

Šilalės miesto gyventojai už patalpų šildymą vidutiniškai mokėjo po 0,83 kWh/m<sup>2</sup>/mėn. (2021 m. – 0,65, 2020 m. – 0,59, 2019 m. – 0,72), Kvėdarnos, Laukuvos, Kaltinėnų miestelio gyventojai – po 0,96 kWh/m<sup>2</sup>/mėn. (2021 m. – 0,74, 2020 m. – 0,66, 2019 m. – 0,79).

2022 m. gruodžio 31 d. visų gyventojų skolos už šiluminę energiją sudarė 323,2 tūkst. eurų, iš t. sk. 128,8 tūkst. eurų sudaro beviltiškos skolos (2021 – 299,3; 2020 – 277,3; 2019 – 292,0) tūkst. eurų.



2022–2020 m. Gyventojų skolos ir Skolos už biokurą (kurą) pavaizduota diagramoje:



2022 m. lyginant su 2021 m. gyventojų skolos padidėjo 14,0 proc., (2021 m. lyginant su 2020 m. gyventojų didėjo 14,8 proc.). Matoma, kad skolų didėjimo tendencija kasmet išlieka panaši.

2022 m. lyginant su 2021 m. Bendrovės skolos už biokurą padidėjo 2,8 karto. Tam įtakojo ženkliai pakilusios biokuro kainos šalies mastu. (2021 m. lyginant su 2020 m. skolos už biokurą didėjo 89,7 proc.). Palyginimui matome, kad gyventojų skolos susidariusios už sunaudotą šilumos energiją nepadengia Bendrovės skolų už biokurą šilumos energijai gaminti.

Įsiskolinusiais vartotojais suvestinė:

Rodikliai	Mato vnt.	2020 m.	2021 m.	2022 m.
Išsiųsta įspėjimų	vnt.	265	238	110
Pasirašyta skolos gražinimo sutarčių	vnt.	48	27	23
Teismui paduoti	vnt.	40	13	13
Teismui paduota suma	tūkst.Eur	16,78	6,67	6,38
Antstolio išieškota	tūkst.Eur	13,40	10,30	8,66

### III SKYRIUS PAGRINDINIAI FINANSINIAI RODIKLIAI

Kaip minėta anksčiau, įtvirtintus apskaitos atskyrimo ir sąnaudų paskirstymo reikalavimus, 2022-ieji yra jau devintieji ataskaitiniai metai, kai reguliavimo apskaitoje pajamos, sąnaudos bei įsipareigojimai priskiriami atskiriems verslo vienetams, taip atskleidžiamas šilumos energijos sąnaudų formavimas atskiroms centralizuotoms šilumos tiekimo (toliau – CŠT) sistemoms ir pateikiama RAS lentelių prieduose, kaip reikalaujama VERT patvirtintoje Šilumos kainų skaičiavimo metodikoje ir pirmasis Bazinių kainų dedamųjų galiojimo nustatymo laikotarpis pagal reguliavimo apskaitos atskyrimo ir sąnaudų paskirstymo rekomendacijas (RAS).

Veiklos sąnaudos paskirstomos tiesiogiai bei netiesiogiai konkrečioms paslaugoms, konkrečiam verslo vienetui: gamybos, perdavimo, mažmeninio aptarnavimo (pardavimo), karšto vandens tiekimo, karšto vandens apskaitos prietaisų aptarnavimo, pastatų šildymo ir karšto vandens sistemų priežiūros, kitos reguliuojamos bei nereguliuojamos veiklų verslo vienetams.

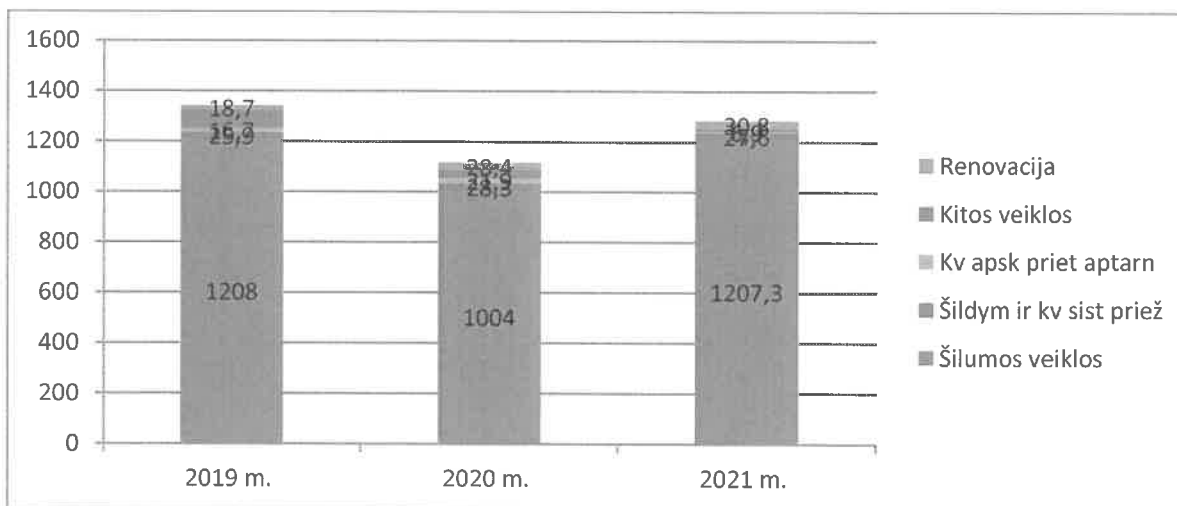
Iš visų veiklų per 2022 m. gauta 1744,3 tūkst. eurų pajamų (2021 m. – 1281,7; 2020 m. – 1114,7), iš to skaičiaus šilumos energijos realizacijos (pardavimo) pajamos 2022 m. sudaro 1659,1

tūkst. eurų. (2021 m. – 1207,3 tūkst. eurų; 2020 m. – 1004,1 tūkst. eurų). 2022 m. lyginant su 2021 m. pajamos 462,6 tūkst. eurų didesnės (2021 m. lyginant su 2020 m. pajamos 167,0 tūkst. eurų didesnės). 2022 m. šilumos energijos pardavimo pajamos lyginant su 2021 m. didesnės 451,8 tūkst. Eur didesnės dėl didėjusios šilumos kainos augant biokuro kainoms (2021 m. šilumos energijos pardavimo pajamos lyginant su 2020 m. didesnės 203,2 tūkst. Eur dėl didėjusios šilumos kainos augant biokuro kainoms bei šaltesnio šildymo sezono).

*2022–2020 metų pajamų palyginimas (tūkst. Eur):*

Eil. Nr.	Rodiklis	Pajamos tūkst. Eur			+, - 2022/2021
		2022 m.	2021 m.	2020 m.	
1.	Šilumos realizacijos	1659,1	1207,3	1004,1	451,8
2.	Nuomos	0,7	0,3	0,3	0,4
3.	Paskolų administravimo (renovacijos)	10,6	9,7	7,1	0,9
4.	Renovacijos administravimo mokestis	18,8	21,1	21,3	-2,3
5.	Kitos pajamos	2,25	1,2	17,8	1,05
6.	Vidaus sist, k.v. apsk.priet. Aptarnavo.	48,95	34,5	46,1	14,45
7.	Gauti delspinigiai	3,9	7,6	13,9	-3,7
<b>Iš viso:</b>		<b>1744,3</b>	<b>1281,7</b>	<b>1114,7</b>	<b>462,6</b>

*2022–2020 metų pajamų struktūra pagal veiklas (tūkst. Eur) pavaizduoti diagramoje:*



Pajamoms uždirbti patirta 1865,7 tūkst. eurų sąnaudų (2021 m. – 1288,9; 2020 m. – 1156,4), iš to skaičiaus šilumos energijos gamybos, karšto vandens tiekimo bei veiklos sąnaudoms įskaitant visas bendrąsias ir administracines sąnaudas, priskirta 1784,6 tūkst. eurų (2021 m. – 1199,5; 2020 m. – 1059,1). 2022 m. lyginant su 2021 m. iš viso sąnaudos 576,9 tūkst. eurų didesnės dėl augančių biokuro kainų (2021 m. lyginant su 2020 m. iš viso sąnaudos 132,5 tūkst. eurų didesnės) (2022 m. lyginant su 2021 m. šilumos energijos gamybos, karšto vandens tiekimo bei veiklos sąnaudoms įskaitant visas bendrąsias ir administracines sąnaudas, priskirta 585,1 tūkst. eurų didesnės; 2021 m. lyginant su 2020 m. 140,4 tūkst. eurų didesnės).

2022 finansinių- ūkinių metų šilumos gamybos savikainos struktūroje didžiausią sąnaudų dalį sudaro sąnaudos kurui – 56,2 proc. (2021 m – 40,2 proc.); sąnaudos darbui apmokėti įskaitant soc. draudimo įmokas sudaro 24,8 proc. (2021 m – 33,7 proc.); nusidėvėjimo ir amortizacijos sąnaudos

– 7,0 proc. (2021 m – 10,4 proc.); elektros energijos sąnaudos 4,6 proc. (2021 m – 4,4 proc.); žaliavos, medžiagos- 1,0 proc. (2021 m – 2,5 proc.) bei kitos - 6,4 proc. (2021 m – 8,8 proc.).

Sąnaudos 1 kwh realizuoti sudaro 7,71 (2021 m – 4,74) ct, iš to sk. kuro dedamoji 4,34 (2021 m – 1,790) ct/kwh. Vidutinė kaina šilumos vartotojams – 7,17 (2021 m – 4,77) ct/kwh.

2022 metų didesnę savikainą sąlygojo ženkliai kilusios biokuro bei elektros kainos bei darbo užmokesčio sąnaudos dėl infliacijos.

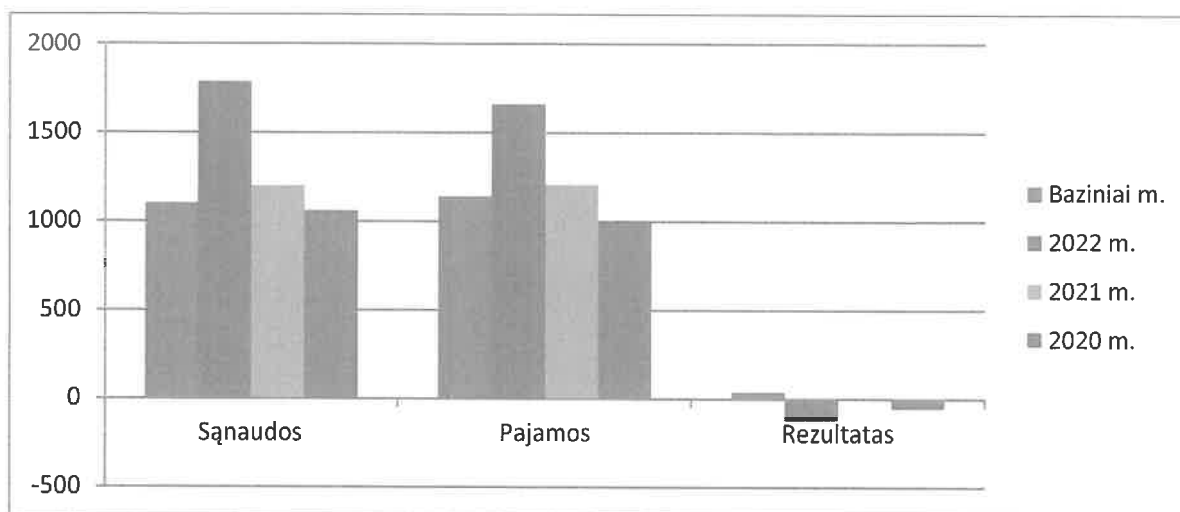
2022–2020 metų sąnaudų palyginimas (tūkst. Eur):

Eil. Nr.	Rodiklis	Sąnaudos tūkst. Eur			+, - 2022/2021	Sąn. dalis 2022 m. savik. proc.
		2022 m.	2021 m.	2020 m.		
<b>I</b>	<b>Šilumos gamybos, perdavimo ir pardavimo</b>	<b>1784,6</b>	<b>1199,5</b>	<b>1059,1</b>	<b>585,1</b>	<b>100</b>
1.	Kuras technologijai	1003,7	482,0	323,6	521,7	56,2
2.	Elektros energija technologijai	81,6	52,6	45,4	29,0	4,6
3.	Žaliavos, medžiagos	18,6	29,9	38,9	-11,3	1,1
4.	Darbo užmok. + soc. draud.	442,4	404,8	423,6	37,6	24,8
5.	Nusidėvėjimo (amortizacijos)	125,5	125,1	126,3	0,4	7,0
6.	Degalai autotransportui	7,1	5,4	5,2	1,7	0,4
7.	Signalizacija, programų aptarnavimas	11,8	15,2	15,8	-3,4	0,7
8.	Banko patarnavimo	6,2	5,2	5,4	1,0	0,3
9.	Ryšių	2,3	3,2	4,5	-0,9	0,1
10.	Turto, žemės, neatskaičius PVM, žyminio mok.	15,2	14,8	14,8	0,4	0,9
11.	Aplinkos taršos mokesčio	0,1	0,1	0,1	0,0	0,0
12.	Kuro kokybės nustatymas, pelenų tvarkymo	10,7	15,9	5,3	-5,2	0,6
	VKEKK įmokos	7,2	7,3	0,1	-0,1	0,4
13.	Kt.(teisin.pasl.,notarai, LŠTA, audito, prof.rizik., tech. priež., gėlės vainik., atliekų išvežim.	52,2	38,0	41,9	14,2	2,9
<b>II</b>	<b>Kitos veiklos sąnaudos</b>	<b>64,8</b>	<b>73,5</b>	<b>77,6</b>	<b>-8,7</b>	<b>100</b>
1.	Skaitiklių manometrų patikra	9,2	3,5	7,8	5,7	14,2
2.	Atlyginimai + soc. draud.	48,2	47,1	49,3	1,1	74,4
3.	Kitos sąn. (2021m.pavoj.atl.)	7,4	22,9	20,5	-15,5	11,4
<b>II</b>	<b>Finansinės veiklos sąnaudos</b>	<b>16,4</b>	<b>15,9</b>	<b>19,7</b>	<b>0,5</b>	<b>100</b>
4.	Palūkanos	16,4	15,8	19,1	0,6	100
5.	Sumokėti delpinigiai	0	0,1	0,5	-0,1	0
6.	Pelno mokestis	0	0	0	0	0
<b>Iš viso:</b>		<b>1865,8</b>	<b>1288,9</b>	<b>1156,4</b>	<b>576,9</b>	

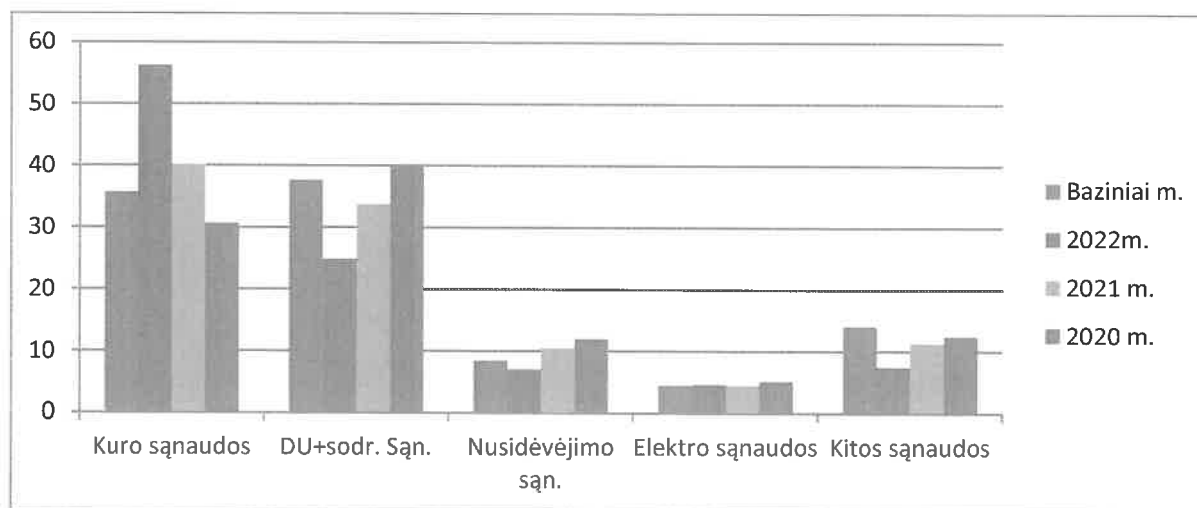
Atsižvelgiant į VKEK Komisijos patvirtintą Šilumos kainų nustatymo metodiką, aukščiau pateikti kalendorinių metų duomenys priskiriami pagal įtvirtintus apskaitos atskyrimo ir sąnaudų paskirstymo reikalavimus, priskiriant pajamas, sąnaudas bei išipareigojimus atskiriems verslo vienetams bei atskiroms centralizuotoms šilumos tiekimo sistemoms, suformuojama atskira reguliuojamosios veiklos sąnaudų ataskaita.

Bendrovėje buhalterinė apskaita bei Reguliavimo apskaitos sistemos įgyvendinimas, tinkamai atskiriant ir paskirstant sąnaudas, tvarkomas kompiuterine programa „Profit-W“ įsigyta iš IĮ „Edrana Baltic“. Reguluojamajai sąnaudų apskaitai naudojama visa buhalterinės apskaitos informacija, buhalterinėje apskaitoje naudojamas veiklos poreikiams pritaikytas sąskaitų planas, kuris leidžia įgyvendinti Metodikos reikalavimus apskaitos atskyrimo srityje.

*Bazinių 2022–2020 metų šilumos veiklos rezultatas (tūkst. Eur) pavaizduoti diagramoje:*



*Bazinių 2022–2020 metų sąnaudos, užimančios dominuojančią padėtį šilumos veiklos savikainos struktūroje, procentine išraiška pavaizduoti diagramoje:*

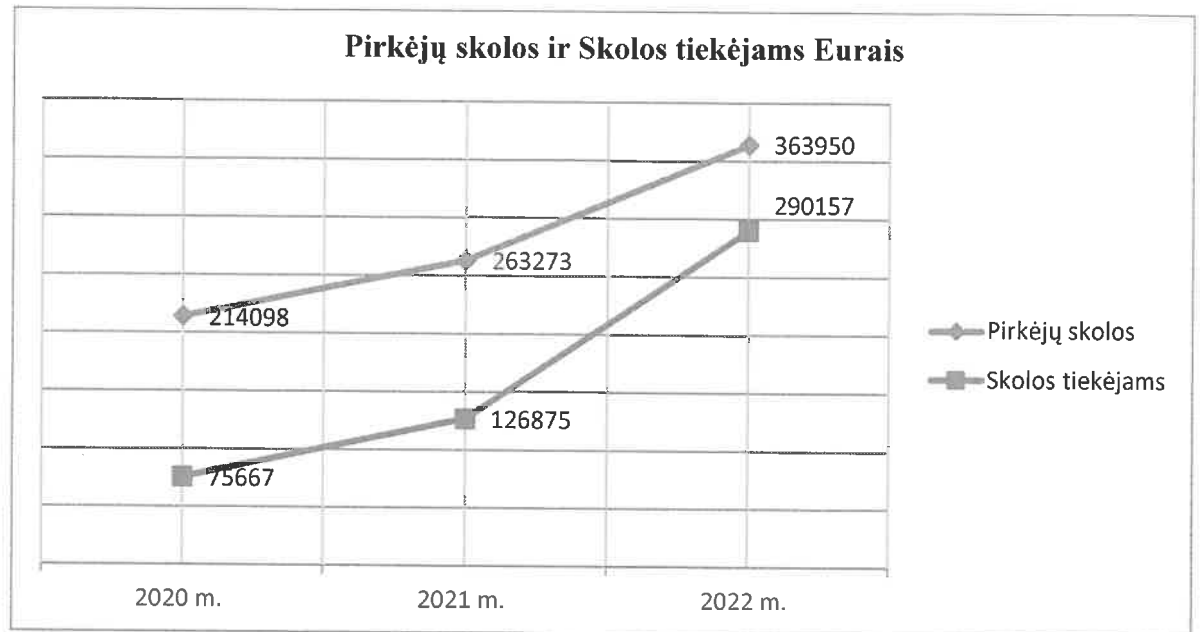


Ataskaitiniais finansiniais metais patirta **121 tūkst. Eur nuostolių** (2021 m. – 7,1 tūkst. Eur nuostolių; 2020 m. – 41,8 tūkst. Eur nuostolių).

Pirkėjų įsiskolinimas už šilumos energiją 2022 m. gruodžio 31 d. buvo 363,95 tūkst. Eur (2021 – 263,3 tūkst. Eur; 2020 – 214,1 tūkst. Eur);

Bendrovės įsiskolinimas tiekėjams sudaro 2022 m. gruodžio 31 d. 290,2 tūkst. Eur (2021 m. – 126,9 tūkst. Eur; 2020 m. – 75,7 tūkst. Eur).

2022–2020 m. Pirkėjų skolos ir skolos tiekėjams pavaizduota diagramoje:



Įsipareigojimai bankui 2022 m. gruodžio 31 d. – 512,5 tūkst. Eur, (2021 m. – 415,4 tūkst. Eur, 2020 m. – 504,4 tūkst. Eur). Iš to skaičiaus ilgalaikių paskolų suma 44,0 tūkst. Eur gražintina iki 2024 m. balandžio 5 d., 218,5 Eur iki 2027 m. gruodžio 31 d. ir kreditinė linija 250,0 tūkst. eurų gražintina 2023 m. spalio 30 d.

**Pagrindiniai finansiniai rodikliai.** Rodikliai padeda savininkams/investuotojams įvertinti įmonės naudingumą.

Eil. Nr.	Finansinės būklės rodikliai		Apskaičiuotos rodiklių reikšmės		
	Rodikliai	Formulė	2022m	2021m	2020m
1.	Grynasis pelningumas	$(\text{grynasis pelnas/pardavimo pajamos}) \times 100$	-7,29	-0,59	-4,15
2.	Einamojo likvidumo koeficientas	$\frac{\text{trumpalaikis turtas}}{\text{trumpalaikiai įsipareigojimai}}$	1,61	1,33	1,25
3.	Įsiskolinimo koeficientas	$(\text{visi įsipareigojimai} / \text{turtas}) \times 100$	26,08	18,98	18,98
4.	Bendrasis mokumo koeficientas	$\frac{\text{Nuosavas kapitalas}}{\text{visi įsipareigojimai}}$	1,25	1,94	1,86
5.	Manevringumo koeficientas	$\frac{\text{Trumpalaikis turtas}}{\text{nuosavas kapitalas}}$	0,58	0,39	0,32
6.	Turto efektyvumo rodiklis	$(\text{grynasis pelnas} / \text{turto}) \times 100$	-3,90	-0,23	-1,26

**Pelningumo rodikliai.** Rodikliai padeda savininkams/investuotojams įvertinti įmonės naudingumą.

*2022–2021m. Grynasis pelningumas*

Eil. Nr.	Rodikliai	2022m.	2021m.	Skirtumas +,-	Santykis%
1.	Grynasis pelnas	-120983	-7134	-113849	1595,86
2.	Pardavimo pajamos	1659061	1207326	451735	37,42
3.	Grynasis pelningumo koeficientas, %	-7,29	-0,59	-6,70	

*2021–2020m. Grynasis pelningumas*

Eil. Nr.	Rodikliai	2021m.	2020m.	Skirtumas +,-	Santykis%
1.	Grynasis pelnas	-7134	-41700	34566	82,89
2.	Pardavimo pajamos	1207326	1004143	2031835	20,23
3.	Grynasis pelningumo koeficientas, %	-0,59	-4,15	3,56	

Grynasis pelningumas parodo, kiek procentų grynojo pelno uždirba vienas pardavimo pajamų Eurais, t. y. jis parodo įmonės veiklos efektyvumą. Didesnė rodiklio reikšmė rodo geresnę visų įmonės sąnaudų kontrolę. Analizuojant įmonių veiklos rezultatus, žemas pelningumas gali būti siejamas su įmonės orientacija į pardavimo pajamų didinimą žemų kainų sąskaita. Kuo mažesnis pelningumas, tuo didesnių pardavimo pajamų reikia, siekiant uždirbti tą patį pelną. Šis, o taip pat ir kiti pelningumo rodikliai labai priklauso nuo ekonomikos sąlygų. Ekonomikai augant jie gerėja, o ekonomikai smunkant, prastėja. Žemas rodiklio dydis gali reikšti negalėjimą kontroliuoti gamybos kaštų.

**Likvidumo koeficientas.** Bendrasis likvidumo koeficientas naudojamas įvertinti galimybes trumpalaikiu turtu padengti trumpalaikius įsipareigojimus.

*2022–2021 m. Bendrasis likvidumo koeficientas.*

Eil. Nr.	Rodikliai	2022 m.	2021 m.	Skirtumas +,-	Santykis%
1.	Trumpalaikis turtas	586362	449712	136650	30,38
2.	Trumpalaikiai įsipareigojimai	363539	338060	25479	7,54
3.	Bendrasis likvidumo koeficientas	1,61	1,33	0,28	

*2021–2020m. Bendrasis likvidumo koeficientas.*

Eil. Nr.	Rodikliai	2021 m.	2020 m.	Skirtumas +,-	Santykis%
1.	Trumpalaikis turtas	449712	377954	71758	18,98
2.	Trumpalaikiai įsipareigojimai	338060	302145	35915	11,89

3.	Bendrasis likvidumo koeficientas	1,33	1,25	0,12	
----	----------------------------------	------	------	------	--

Rodiklis, kuris vieną su kitu lygina labai stambias ir bendras įmonės turto ir įsipareigojimų straipsnių grupes. Likvidumo grupės rodikliai, taip pat ir šis, svarbiausias yra įmonės kreditoriams, ypač trumpalaikiams, kadangi parodo įmonės gebėjimą vykdyti savo trumpalaikius įsipareigojimus.

Laikoma, kuomet bendrojo likvidumo koeficiento reikšmė svyruoja tarp 1 ir 2, įmonės likvidumas yra saugus. Mažesnė rodiklio reikšmė gali kelti stiprių abejonių dėl įmonės likvidumo, o didelė reikšmė gali versti susimąstyti dėl to, ar įmonėje efektyviai naudojamos apyvartinės lėšos.

Trumpalaikiai įsipareigojimai – tai įsipareigojimai, kurie turi būti įvykdyti per 12 mėnesių. Einamojo likvidumo koeficientas rodo, koku laipsniu trumpalaikis turtas padengia trumpalaikius įsipareigojimus (ir kitas per vienerius metus mokėtinas sumas), t. y. jis parodo įmonės galimybę įvykdyti trumpalaikius įsipareigojimus, panaudojus turimą trumpalaikį turtą. Likvidumas priklauso nuo įmonės gebėjimo trumpalaikį turtą paversti pinigais ir taip apmokėti savo skolas bei padengti kitas mokėtinas sumas. Bendrovės 2021 m. veikloje rodiklis pasiekė saugų įmonės likvidumo lygį.

**Įsiskolinimo koeficientas.** Įsiskolinimo koeficientas atspindi, kokia įmonės turto dalis yra įsigyta už skolintas lėšas.

*2022–2021m. Bendrasis įsiskolinimo koeficientas.*

Eil. Nr.	Rodikliai	2022 m.	2021 m.	Skirtumas +,-	Santykis%
1.	Visi įsipareigojimai	809074	599300	209774	35,00
2.	Visas turtas	3101901	3157910	-56009	-1,774
3.	Įsiskolinimo koeficientas	26,08	18,98	7,1	

*2021–2020m. Bendrasis įsiskolinimo koeficientas.*

Eil. Nr.	Rodikliai	2021 m.	2020 m.	Skirtumas +,-	Santykis%
1.	Visi įsipareigojimai	599300	629090	-29790	-4,73
2.	Visas turtas	3157910	3315221	-157311	-4,75
3.	Įsiskolinimo koeficientas	18,98	18,98	0	

Įsiskolinimo koeficientas yra svarbus kreditoriams, kadangi parodo, kiek apsaugotos jų lėšos. Kuo didesnis rodiklis, tuo žemesnis saugumo lygis. Tai reiškia, jog kuo labiau įmonių veikla finansuojama skolintomis lėšomis, o ne akcininkų investicijomis, tuo didesnė ir finansinė rizika. Dėl skolų, ypač ilgalaikių, susijusių su palūkanų mokėjimais, įmonės patiria palūkanų normų svyravimų riziką. Augant palūkanų normų lygiui ekonomikoje, palūkanų sąnaudos didėja, o įmonės grynasis pelnas mažėja. Kuo didesniu pinigų likučiu įmonė disponuoja, tuo šis rodiklis bus mažesnis. Įmonės gebėjimas uždirbti pinigus priklauso nuo įmonės veiklos pobūdžio ir veiklos ciklo ypatumų bei pinigų valdymo politikos. Arba kuo geresnis įmonės gebėjimas uždirbti pinigus bei didesni pinigų likučiai, tuo geresnės prielaidos skolintis. 2022 m. Bendrovės didėjantis įsiskolinimo koeficientas (26,08) parodo didesnę finansinę riziką, dėl ko bankai gali vertinti neigiamai ir nesuteikti kreditų paramos.

**Mokumo rodikliai** leidžia spręsti apie įmonės trumpalaikio ir ilgalaikio mokumo galimybes. Skirtumas tarp mokumo ir likvidumo rodiklių yra tas, kad likvidumo rodikliais vertinama tik trumpalaikius įsipareigojimus ir trumpalaikį turtą. Mokumas – tai įmonės sugebėjimas grąžinti skolas, suėjus jų mokėjimo terminui. Nemokia laikoma įmonė, kuri nesugeba sumokėti kreditoriams, teikiantiems prekes ir paslaugas skolon.

## 2022–2021m. Mokumo rodikliai.

Eil. Nr.	Rodikliai	2022 m.	2021 m.	Skirtumas +,-	Santykis%
1.	Nuosavas kapitalas	1014527	1163171	-148644	-12,78
2.	Skolos	809074	599300	209774	35,00
3.	Bendrasis mokumo koeficientas	1,94	1,94	0,08	

## 2021–2020m. Mokumo rodikliai.

Eil. Nr.	Rodikliai	2021 m.	2020 m.	Skirtumas +,-	Santykis%
1.	Nuosavas kapitalas	1163171	1170305	-7134	-0,61
2.	Skolos	599300	629090	-29790	-4,74
3.	Bendrasis mokumo koeficientas	1,94	1,86	0,08	

**Bendrasis mokumo koeficientas** parodo kiek 1-nam įmonės skolos eurui tenka nuosavo kapitalo. Rodiklis virš 1 parodo, kad įmonės nuosavos lėšos viršija skolintas. Rodiklis ypač svarbus investitoriams, kadangi su skolomis palygina ne visą įmonės turtą, bet nuosavą kapitalą. Rodiklio reikšmė žemiau 0.5 laikoma bloga, normalia apie 1, virš 2 gera.

**Manevringumo koeficientas** mažiau naudojamas mokumo rodiklių koeficientas. Rodiklio reikšmė parodo kiek 1-nam įmonės nuosavo kapitalo eurui tenka trumpalaikio turto. Rodiklis svarbus analizuojant įmonės mokumą, ypač trumpalaikį, kadangi trumpalaikis turtas išigijamas apmokant iš karto arba su nedideliu atidėjimu. Todėl labai svarbu, ar įmonė laiku sugebės už jį apmokėti. Rodiklio reikšmė rodo, kokia dalimi įmonė gali padengti šiuos įsipareigojimus savomis lėšomis.

## 2022–2021m. Manevringumo koeficientas.

Eil. Nr.	Rodikliai	2022 m.	2021 m.	Skirtumas +,-	Santykis%
1.	Trumpalaikis turtas	586362	449712	136650	30,39
2.	Nuosavas kapitalas	1014527	1163171	-148644	-12,78
3.	Manevringumo koeficientas	0,58	0,39	0,19	

## 2021–2020m. Manevringumo koeficientas.

Eil. Nr.	Rodikliai	2021 m.	2020 m.	Skirtumas +,-	Santykis%
1.	Trumpalaikis turtas	449712	377954	71758	18,99
2.	Nuosavas kapitalas	1163171	1170305	-7134	-0,61
3.	Manevringumo koeficientas	0,39	0,32	0,07	

Rodiklio dydis virš 0.5 laikomas geru, o kuomet krenta žemiau 0.3 laikomas nesaugiu. Įvertintinus 2022 m. Bendrovės manevringumo koeficiento rodiklį, 0,58 rodo, kad vienam nuosavo kapitalo eurui tenka 58 centai įmonės turimo trumpalaikio turto.



**Turto pelningumo – efektyvumo rodikliai.** Turto ir nuosavybės pelningumo rodikliai dažnai dar vadinami gražos rodikliais. Rodikliai padeda savininkams/investuotojams įvertinti įmonės naudingumą.

*2022–2021m. Turto pelningumo – efektyvumo rodikliai.*

<i>Eil. Nr.</i>	<i>Rodikliai</i>	<i>2022 m.</i>	<i>2021 m.</i>	<i>Skirtumas +,-</i>	<i>Santykis%</i>
1.	Grynasis pelnas	-120983	-7134	113849	1595,86
2.	Turtas	3101901	3157910	-56009	-1,77
3.	Turto pelningumas, %	-3,90	-0,23	3,67	

*2021–2020m. Turto pelningumo – efektyvumo rodikliai.*

<i>Eil. Nr.</i>	<i>Rodikliai</i>	<i>2021 m.</i>	<i>2020 m.</i>	<i>Skirtumas +,-</i>	<i>Santykis%</i>
1.	Grynasis pelnas	-7134	-41700	34566	82,89
2.	Turtas	3157910	3315221	-157311	-4,74
3.	Turto pelningumas, %	-0,23	-1,26	-1,49	

**Turto pelningumo** rodiklis tai turto panaudojimo efektyvumo matas. Išreikštas eurais rodo, kiek 1-nam turto eurui tenka grynojo pelno, t. y. parodo, kokia turto dalis grįžta grynojo pelno forma. Laikoma, kad virš 15 yra geras, žemiau 8 nepatenkinamas.

2022 m Bendrovės pelningumo – efektyvumo rodiklis – 3,90, t y. neigiamas.

**Nuosavo kapitalo pelningumas**, tai savininkų investuotų lėšų panaudojimo efektyvumo matas, rodantis, kiek 1-nam nuosavo kapitalo eurui tenka grynojo pelno, t. y. parodo, kokia investuotų savininkų lėšų dalis grįžta grynojo pelno forma. Padeda spręsti, kaip efektyviai panaudojamos savininkų lėšos. Laikoma, kad virš 20 yra geras, žemiau 10 nepatenkinamas.

*2022–2021m. Nuosavo kapitalo pelningumo rodikliai.*

<i>Eil. Nr.</i>	<i>Rodikliai</i>	<i>2022 m.</i>	<i>2021 m.</i>	<i>Skirtumas +,-</i>	<i>Santykis%</i>
1.	Grynasis pelnas	-120983	-7134	113849	1595,86
2.	Nuosavas kapitalas	1014527	1163171	-148644	-12,78
3.	Nuosavo kapitalo pelningumas, %	-11,92	-0,61	11,31	

*2021–2020m. Nuosavo kapitalo pelningumo rodikliai.*

<i>Eil. Nr.</i>	<i>Rodikliai</i>	<i>2021 m.</i>	<i>2020 m.</i>	<i>Skirtumas +,-</i>	<i>Santykis%</i>
1.	Grynasis pelnas	-7134	-41700	34566	82,89
2.	Nuosavas kapitalas	1163171	1170305	-7134	-0,61
3.	Nuosavo kapitalo pelningumas, %	-0,61	-3,57	2,96	

Bendrovės nuosavas kapitalas sudaro 50,6 proc. nuo įstatinio ir kol kas labai nežymiai yra didesnis, nei numatytas AB įstatyme, kai negali būti mažiau nei 50 proc., jog gali kilti reikšmingų

abejonių dėl įmonės gebėjimo tęsti veiklą, kad įmonės būsimi įvykiai ar sąlygos gali lemti, kad Bendrovė negalės toliau tęsti savo veiklos.

Auditorius UAB Apskaitos ir mokesčių konsultacijos, atlikusi Bendrovės 2022 m. veiklos auditą, pasisakė, kad būsimi įvykiai ar sąlygos gali lemti, kad Įmonė negalės toliau tęsti savo veiklos ir informavo už valdymą atsakingus asmenis apie reikšmingus audito pastebėjimus, įskaitant svarbius vidaus kontrolės trūkumus, kuriuos nustatė audito metu.

#### **IV SKYRIUS IŠORINĖS IR VIDINĖS APLINKOS VEIKSNIŲ ANALIZĖ**

Išorinės aplinkos veiksnių poveikis, teisės aktuose nustatytų terminų, prioritetų pasikeitimai. 2022 m. ypatingą reikšmę įmonių, įstaigų ekonomikos įtakai turėjo karas Ukrainoje.

Šilumos ūkio valdyme dalyvauja Lietuvos Respublikos Energetikos ministerija, Valstybinė energetikos ir reguliavimo taryba, bet pagrindinės funkcijos, užtikrinant tinkamą ir gyventojų interesus atitinkantį šilumos tiekimą, tenka savivaldybėms. Energijos efektyvumo reikalavimų įgyvendinimas mažina energijos vartojimą ir įmonių pajamas. Mažėjant vartojimui didėja infrastruktūros išlaikymo kaštai vartotojams, kas per laiką lems šilumos kainos didėjimą.

RAS įmonės veikla pasižymi dideliu informacijos kiekiu, įtvirtinanti apskaitos atskyrimo ir sąnaudų paskirstymo reikalavimus, priskirdama pajamas, sąnaudas bei įsipareigojimus atskiriems verslo vienetams bei atskleisdama šilumos energijos sąnaudų formavimą atskirioms centralizuotoms šilumos tiekimo sistemoms.

Atsižvelgiant į gamtos apsaugos reikalavimus, Bendrovėje atsakingai tvarkomos pavojingos atliekos, į atliekų surinkimo įmones išvežamos pelenu, šlako, mišrios komunalinės atliekos, vykdam Lietuvos Respublikos energijos išteklių rinkos įstatymo 19<sup>l</sup> str., biokuras perkamas tik „Baltpool“ energijos išteklių biržoje, į katilines pristatomas tiekėjų autotransportu.

Pigiausia biokuro kaina pirkimo metu 2022 m. buvo gegužės mėn. 197,71–220,97 Eur/tne, brangiausias liepos – rugpjūčio mėn. 524,05-508,70 Eur/tne (pigiausias 2021 m. buvo sausio–birželio mėn. 116,30–129,09 Eur/tne, brangiausias gruodžio mėn. – 329,13 Eur/tne; 2020 m. buvo liepos mėn. – 103,0 Eur/tne, brangiausias biokuras vieno pirkimo metu kovo mėn. – 140 Eur/tne).

Pigiausia granuliu kaina pirkimo metu 2022 m. buvo sausio–vasario mėn. – 471,02 Eur/tne, brangiausia spalio mėn. – 1192,08 Eur/tne; (pigiausias 2021 m. buvo kovo–balandžio mėn. – 255,86 Eur/tne, brangiausia gruodžio mėn. – 466,48 Eur/tne; 2020 m. buvo lapkričio mėn. – 255,86 Eur/tne, brangiausia sausio mėn. – 350,99 Eur/tne).

Dėl nacionalinių įgyvendinimo priemonių, susijusių su nemokamų šiltnamio efektą sukeliančių dujų apyvartinių taršos leidimais (ATL) prekybos sistemoje, Bendrovė nedalyvauja, nes visų katilinių nominali galia mažesnė nei 20 MW.

Vidinė aplinka, tai aplinka, kurią bendrovė gali lemti ir ją valdyti, savo veiklos procese naudodama įvairius išteklius: materialinius, finansinius, žmogiškuosius.

Vidaus kontrolės sistema apima taisykles ir procedūras, taikomas Bendrovės vadovo. Efektyvumas yra viena pagrindinių sąlygų, siekiant užtikrinti ne tik efektyvius Bendrovės vidaus procesus ir jų saugumą, bet taip pat yra esminė prielaida teikti kokybiškas paslaugas klientams. Dėmesys vidaus kontrolei yra akcentuojamas siekiant sėkmingai įdiegti vietinius teisės aktus. Bendrovėje daug dėmesio skiriama rizikos įvertinimui ir jos efektyviam valdymui, atsižvelgiant į paslaugų grupes. Išankstinė interesų konfliktų prevencija ir informacijos saugumas yra bendrovės prioritetai. Organizacinė struktūra, vidaus taisyklės ir procedūros užtikrina šių prioritetų laikymąsi.

Žmogiškųjų išteklių kaita ir kt. veiksniai, kurie gali turėti įtakos užduočių vykdymui, taip pat turi būti įvertintas šių veiksnių rizikos dydis bei galimybės šią riziką valdyti.

2022 finansiniais – ūkiniais metais Šilalės miesto ir rajono centralizuotai tiekiamos šilumos energijos vartotojams šiluma buvo tiekama be sutrikimų.

## V SKYRIUS VEIKLOS TOBULINIMO PERSPEKTYVOS

Rizika – tai visos aplinkybės, kurios gali turėti neigiamą įtaką nustatytų užduočių įvykdymui.

Šilumos ūkis yra reikšminga Lietuvos ūkio sektorių dalis, kartu su kitomis energetikos sritimis svarbi ekonomikos augimui, konkurencingumui ir energetiniam saugumui, aplinką tausojančiai šilumos ūkio infrastruktūrai, veiklos efektyvumo didinimo svarbai, kuri užtikrina palankų paslaugų kainos ir kokybės santykį Šilalės miesto ir rajono gyventojams.

Siekiant optimizuoti sąnaudas ir pakelti (padidinti) darbo našumą sėkmingai veikia 2021 m. įdiegta centralizuotai tiekiamos šilumos vartotojams savitarnos elektroninė paslauga, leidžianti elektroniniu būdu tvarkyti savo sąskaitas, deklaruoti karšto vandens rodmenis, prieinama adresu <https://www.silalesst.lt/> bei adresu: <https://savitarnasst.profitweb.lt/ProfitWeb/selfServiceMain.pub>.

Optimizuoti paslaugų teikimą ir vidaus procesų valdymą, užtikrinti strateginių tikslų įgyvendinimą, toliau vykdyti veiklą, suvaldyti apyvartines lėšas, kurios leistų balansuoti finansinius srautus, laiku sumokėti mokesčius bei vykdyti turimus įsipareigojimus.

Siekiant pagerinti įmonės veiklą ir padaryti ją efektyvesnę, reguliariai peržiūrėti bendrovės politikas, procedūras, sutartis, vidaus teisės aktus.

Bendrovės 2023 m. planuojamos veiklos rodikliai:

RODIKLIAI	Mato vnt.	2023 m. planas
<b>Šilumos gamyba</b>	tūkst. MWh	<b>27,55</b>
Šil. perd. tech. nuostoliai	-“-	2,9
<b>Šilumos realizacija</b>	tūkst. MWh	<b>24,65</b>
<b>Iš viso gamybos, perdavimo ir paskirstymo sąnaudos</b>	<b>tūkst. Eur</b>	<b>1660</b>
Kintamos sąnaudos: kuras, elektra, vanduo, pelenai, kuro kokybės nustatymo sąnaudos 585+50+1+9		971
Materialinės ir joms prilygintos sąnaudos	-“-	45
nusidėvėjimas ir amortizacija	-“-	126
darbo užmokesčio, soc. draudimo sąnaudos	-“-	468
Mokesčiai: turto, taršos, žemes		15
Kitos sąnaudos draudimo, banko, pašto, programų apt. ir kt.	-“-	35
<b>Realizacinės pajamos</b>	-“-	<b>1660</b>
<b>Rezultatas</b>	-“-	<b>0</b>
Savikaina	ct/kWh	6,74
Vidutinė kaina	-“-	6,73
<b>Lyginamosios el. en. sąnaudos</b>	<b>kWh/MWh</b>	<b>18,09</b>
Sąlyginio kuro sąnaudos	t.n.e.	2724
<b>Lyginamosios kuro sąnaudos</b>	<b>tne/1MWh</b>	<b>98,86</b>
<b>Vidutinė bendro sąlyginio kuro 1 t. kaina</b>	<b>Eur/tne</b>	<b>215</b>

Ilgalaikė nauda akcininkams, efektyvi veikla, strateginių tikslų įgyvendinimas.

Centralizuotas šilumos tiekimas turi būti plėtojamas taip, kad mažiausiomis sąnaudomis būtų užtikrintas patikimas ir kokybiškas šilumos tiekimas vartotojams, būtų didinamas šilumos gamybos ir perdavimo efektyvumas, pritraukiama naujų šilumos vartotojų. Tinkamai vykdyti einamojo remonto darbus bei priežiūrą katilinių pastatams ir jų įrenginiams, laiku ir kokybiškai pasiruošti sekančiam šildymo sezonui.

Kad užtikrinti tinkamą pašildyto vandens kiekio nustatymą, bei mokesčių už sunaudotą vandenį apskaičiavimą, centralizuotai tiekiamos šilumos daugiabučių gyvenamųjų namų butuose ir kitose patalpose keisti bei esant reikalui, sumontuoti naujus atsiskaitomuosius karšto vandens apskaitos prietaisus.

Siekiant prisidėti prie atsinaujinančių energijos išteklių naudojimo, infrastruktūros optimizavimo ir modernizavimo transporto sektoriuje, įvertinus, kad eksploatuojamas krautuvai visiškai nusidėvėję, pjuvenų stumdymui būtina nupirkti teleskopinį krautuvą ir vieną transporto priemonę susisiekimui tarp eksploatuojamų kaimų katilinių.

Taip pat planuojame pastatyti anгарą biokurui ir saulės elektrines Kvėdarnos mstl. ir Šilalėje.

Kiekvienos Bendrovėje vykdomos veiklos procesai iš esmės yra tapatūs, priklausomai nuo atskirų specifinių veiklos aspektų, procesai tam tikra apimtimi skiriasi ir susiję su konkrečios veiklos planavimu, aprūpinimu ištekliais, veiklos rezultatu ir analize, gerinimo veiksmams ir vertinamąja analize, kuri nukreipta į naują planavimo ciklą. Bendrovės veiklos tikslų svarba tiek užtikrinant patikimą šilumos ir karšto vandens tiekimą, tiek kokybiškų paslaugų suteikimą vykdant atsiskaitomųjų karšto vandens apskaitos prietaisų aptarnavimą, pastatų šildymo ir karšto vandens sistemų priežiūrą, modernizavimo Programos administravimo paslaugos įgyvendinimą bei šilumos energijos gamybos įrenginių taršos mažinimą.

Vadovaujantis Valstybinės kainų ir energetikos kontrolės komisijos 2013 m. vasario 28 d. nutarimu Nr. 03-73 patvirtinta Šilumos kainų nustatymo metodika (toliau – Metodika), užtikrinant teisingą šilumos kainos sąnaudų savikainos struktūrą, kruopščiai vykdyti veiklos apskaitos atskyrimą, šilumos gamybos įrenginius priskiriant tiesiogiai paslaugoms atskiroje CŠT sistemoje, priskiriant pajamas, sąnaudas bei išpareigojimus konkrečioms atskiriems verslo vienetams būtent ten, kur tos sąnaudos susidarė toliau nurodyta tvarka ir eiliškumu:

- 1) Šilumos gamybos veiklos verslo vienetui,
- 2) Šilumos poreikio piko pajėgumų ir rezervinės galios užtikrinimas,
- 3) Šilumos perdavimo veiklos verslo vienetui,
- 4) Balansavimas centralizuoto šilumos tiekimo sistemoje (neturima, nes nėra nepriklausomų šilumos gamintojų),
- 5) Mažmeninio aptarnavimo (šilumos pardavimo) veiklos verslo vienetui,
- 6) Karšto vandens tiekimo veiklos verslo vienetui – neturima, nes nesame karšto vandens tiekėjai,
- 7) Karšto vandens temperatūros palaikymas (gyvatukai),
- 8) Karšto vandens apskaitos prietaisų aptarnavimas,
- 9) Neatsiskaitomųjų šilumos apskaitos prietaisų aptarnavimo veikla (neturima, nors renovuotuose daugiabučių namų butuose ir (ar) kitose patalpose yra įrengtų šilumos skaitiklių arba daliklių, tačiau jų neeksploatuojame),
- 10) Pastatų šildymo ir karšto vandens sistemų priežiūros verslo vienetui,
- 11) Pastatų šildymo ir karšto vandens sistemų rekonstrukcija,
- 12) Prekyba ATL – neturima,
- 13) Kitos (elektros, vandens) reguliuojamos veiklos verslo vienetui – neturima,
- 14) Nereguliuojamos veiklos verslo vienetui.

Kontroliuoti bei siekti, kad šilumos vartotojų įsiskolinimai už suteiktas paslaugas mažėtų.

Vykdant daugiabučių gyvenamųjų namų energinio efektyvumo didinimo Programos administravimą atsakingai organizuoti ir prižiūrėti statybos darbų atlikimą, siekiant užtikrinti kokybišką jų įgyvendinimą, informuoti renovuojamųjų gyvenamųjų namų savininkų įgaliotus atstovus apie renovacijos darbų eigą.

Bendrovės ateities Investicijos yra susijusios su bendrovės pagrindiniu tikslu – užtikrinti šiluminės energijos gamybos, tiekimo vartotojams stabilumą, patikimumą bei prienamumą, mažinti eksploatacines sąnaudas ir avarijų atsiradimo tikimybę gamybos (šildymo įrenginių atnaujinimas) šaltiniuose ir tinkluose, didinti energijos vartojimo efektyvumą, mažinti šilumos nuostolius, diegti

efektyvesnę ir modernesnę technologiją, taupyti energijos išteklius ir mažinti išsiskiriančių gamybos šaltiniuose teršalų kiekį.

Bendrovė nuolat atnaujina interneto svetainę, kad viešai skelbiama informacija būtų laiku pasiektų interesantus.

Direktorius

A handwritten signature in blue ink, consisting of several overlapping, fluid strokes that form a stylized, somewhat abstract shape.

Ernestas Aušra

## UAB "ŠILALĖS ŠILUMOS TINKLAI", Įm.k.176502533

(įmonės teisinė forma, pavadinimas, kodas)

Maironio 20B, Šilalė

(buveinė (adresas), registras, kuriame kaupiami ir saugomi duomenys)

(teisinis statusas, jei įmonė likviduojama, reorganizuojama ar yra bankrutavusi)

PATVIRTINTA

2023 m..... mėn..... d

Šilalės raj. savivaldybės administracijoje

direktoriaus įsakymu Nr.....

**2022 m. Gruodžio mėn. 31 D. BALANSAS**

2023 02 15 Nr. \_\_\_\_\_

(ataskaitos sudarymo data)

2022 m.

Eur

Eil. Nr.	Straipsniai	Pastabos Nr.	Ataskaitinis laikotarpis	Praejes ataskaitinis laikotarpis
	<b>TURTAS</b>			
<b>A.</b>	<b>ILGALAIKIS TURTAS</b>		<b>2515731</b>	<b>2708198</b>
1.	NEMATERIALUSIS TURTAS	3.6	4457	6275
1.1.	Plėtros darbai			
1.2.	Prestižas			
1.3.	Programinė įranga		4457	6275
1.4.	Koncesijos, patentai, licencijos, prekių ženklai ir panašios teisės			
1.5.	Kitas nematerialusis turtas			
1.6.	Sumokėti avansai			
2.	MATERIALUSIS TURTAS	3.7	2418915	2609564
2.1.	Žemė			
2.2.	Pastatai ir statiniai		1787080	1881632
2.3.	Mašinos ir įranga		593192	689184
2.4.	Transporto priemonės		10200	2712
2.5.	Kiti įrenginiai, prietaisai ir įrankiai		28443	36036
2.6.	Investicinis turtas		-	-
2.6.1.	Žemė			
2.6.2.	Pastatai			
2.7.	Sumokėti avansai ir vykdomi materialio turto statybos (gamybos)			
3.	FINANSINIS TURTAS		-	-
3.1.	Įmonių grupės įmonių akcijos			
3.2.	Paskolos įmonių grupės įmonėms			
3.3.	Iš įmonių grupės įmonių gautinos sumos			
3.4.	Asocijuotųjų įmonių akcijos			
3.5.	Paskolos asocijuotosioms įmonėms			
3.6.	Iš asocijuotųjų įmonių gautinos sumos			
3.7.	Ilgalaikės investicijos			
3.8.	Po vienu metų gautinos sumos			
3.9.	Kitas finansinis turtas			
4.	KITAS ILGALAIKIS TURTAS		92359	92359
4.1.	Atidėtojo pelno mokesčio turtas		92359	92359
4.2.	Biologinis turtas			
4.3.	Kitas turtas			
<b>B.</b>	<b>TRUMPALAIKIS TURTAS</b>		<b>586170</b>	<b>449712</b>
1.	ATSARGOS	3.9	190481	147365
1.1.	Žaliavos, medžiagos ir komplektavimo detalės		179360	140559
1.2.	Nebaigta produkcija ir vykdomi darbai			
1.3.	Produkcija			
1.4.	Pirktos prekės, skirtos perparduoti		-	-
1.5.	Biologinis turtas			
1.6.	Ilgalaikis materialusis turtas, skirtas parduoti			
1.7.	Sumokėti avansai	3.10	11121	6806
2.	PER VIENUS METUS GAUTINOS SUMOS	3.11	388461	298332
2.1.	Pirkėjų skolos		363950	263273
2.2.	Įmonių grupės įmonių skolos			
2.3.	Asocijuotųjų įmonių skolos			
2.4.	Kitos gautinos sumos		24511	35059

3.	TRUMPALAIKĖS INVESTICIJOS		-	-
3.1.	Įmonių grupės įmonių akcijos			
3.2.	Kitos investicijos			
4.	PINIGAI IR PINIGŲ EKVIVALENTAI	3.8	7228	4015
C.	ATEINANČIŲ LAIKOTARPIŲ SĄNAUDOS IR SUKAUPTOS PAJAMOS			
	TURTO IŠ VISO		<b>3101901</b>	<b>3157910</b>
	NUOSAVAS KAPITALAS IR ĮSIPAREIGOJIMAI			
D.	NUOSAVAS KAPITALAS		<b>1014527</b>	<b>1163171</b>
1.	KAPITALAS		2004210	2004210
1.1.	Išstatinis (pasirašytasis) arba pagrindinis kapitalas		2004210	2004210
1.2.	Pasirašytasis neapmokėtas kapitalas (-)			
1.3.	Savos akcijos, pajai (-)			
2.	AKCIJŲ PRIEDAI			
3.	PERKAINOJIMO REZERVAS			
4.	REZERVAI		-	-
4.1.	Privalomasis rezervas arba atsargos (rezervinis) kapitalas			
4.2.	Savoms akcijoms įsigyti			
4.3.	Kiti rezervai			
5.	NEPASKIRSTYTASIS PELNAS (NUOSTOLIAI)		(989683)	(841039)
5.1.	Ataskaitinių metų pelnas (nuostoliai)		(120983)	(7134)
5.2.	Ankstesnių metų pelnas (nuostoliai)		(868700)	(833905)
E.	DOTACIJOS, SUBSIDIJOS	3.12	<b>1278261</b>	<b>1395400</b>
F.	ATIDĖJINIAI	3.13	-	-
1.	Pensijų ir panašių įsipareigojimų atidėjiniai			
2.	Mokesčių atidėjiniai			
3.	Kiti atidėjiniai			
G.	MOKĖTINOS SUMOS IR KITI ĮSIPAREIGOJIMAI		<b>809074</b>	<b>599300</b>
1.	PO VIENŲ METŲ MOKĖTINOS SUMOS IR KITI ILGALAIKIAI ĮSIPAREIGOJIMAI	3.14	445535	261240
1.1.	Skoliniai įsipareigojimai			
1.2.	Skolos kredito įstaigoms		445535	261240
1.3.	Gauti avansai			
1.4.	Skolos tiekėjams		-	
1.5.	Pagal vekselius ir čekius mokėtinos sumos			
1.6.	Įmonių grupės įmonėms mokėtinos sumos			
1.7.	Asocijuotosioms įmonėms mokėtinos sumos			
1.8.	Kitos mokėtinos sumos ir ilgalaikiai įsipareigojimai			
2.	PER VIENUS METUS MOKĖTINOS SUMOS IR KITI TRUMPALAIKIAI ĮSIPAREIGOJIMAI	3.15	363539	338060
2.1.	Skoliniai įsipareigojimai			
2.2.	Skolos kredito įstaigoms		25444	154165
2.3.	Gauti avansai			
2.4.	Skolos tiekėjams		290157	126875
2.5.	Pagal vekselius ir čekius mokėtinos sumos			
2.6.	Įmonių grupės įmonėms mokėtinos sumos			
2.7.	Asocijuotosioms įmonėms mokėtinos sumos			
2.8.	Pelno mokesčio įsipareigojimai		(2555)	(1712)
2.9.	Su darbo santykiais susiję įsipareigojimai		50336	45628
2.10.	Kitos mokėtinos sumos ir trumpalaikiai įsipareigojimai		157	13104
H.	SUKAUPTOS SĄNAUDOS IR ATEINANČIŲ LAIKOTARPIŲ PAJAMOS		<b>39</b>	<b>39</b>
	NUOSAVO KAPITALO IR ĮSIPAREIGOJIMŲ IŠ VISO		<b>3101901</b>	<b>3157910</b>

\_\_\_\_\_  
Direktorius  
(įmonės vadovo pareigų pavadinimas)

  
(parašas)

Ernestas Aušra  
(vardas ir pavardė)

\_\_\_\_\_  
Vyr. buhalterė  
(vyriausiojo buhalterio (buhalterio)  
arba galinčio tvarkyti apskaitą kito  
asmens pareigų pavadinimas)

  
(parašas)

\_\_\_\_\_  
Danguolė Petrokienė  
(vardas ir pavardė)

UAB "ŠILALĖS ŠILUMOS TINKLAI", Įm.k. 176502533

(įmonės teisinė forma, pavadinimas, kodas)

Maironio 20B, Šilalė

(buveinė (adresas), registras, kuriame kaupiami ir saugomi duomenys)

(teisinis statusas, jei įmonė likviduojama, reorganizuojama ar yra bankrutavusi)

PATVIRTINTA

2022 m..... mėn..... d

Šilalės raj. savivaldybės administracijos  
direktoriaus įsakymu Nr.....**2022 m. gruodžio mėn. 31d. PELNO (NUOSTOLIŲ) ATASKAITA**2023 02 15 Nr. \_\_\_\_\_  
(ataskaitos sudarymo data)2022 metai \_\_\_\_\_  
(ataskaitinis laikotarpis)Eur \_\_\_\_\_  
(ataskaitos tikslumo lygis ir valiuta)

Eil. Nr.	Straipsniai	Pastabos Nr.	Ataskaitinis laikotarpis	Praėjęs ataskaitinis laikotarpis
1.	Pardavimo pajamos	3.16.A	1659061	1207326
2.	Pardavimo savikaina	3.17.A	(1584283)	(969940)
3.	Biologinio turto tikrosios vertės pokytis			
4.	<b>BENDRASIS PELNAS (NUOSTOLIAI)</b>		<b>74778</b>	<b>237386</b>
5.	Pardavimo sąnaudos	3.17.B	(33099)	(40437)
6.	Bendrosios ir administracinės sąnaudos	3.17.B	(167240)	(189171)
7.	Kitos veiklos rezultatai	3.16.B/3.17.C	17136	(6637)
8.	Investicijų į patronuojančiosios, patronuojamųjų ir asocijuotųjų įmonių akcijas pajamos			
9.	Kitų ilgalaikių investicijų ir paskolų pajamos			
10.	Kitos palūkanų ir panašios pajamos	3.16.C	3867	7597
11.	Finansinio turto ir trumpalaikių investicijų vertės sumažėjimas			
12.	Palūkanų ir kitos panašios sąnaudos	3.17.D	(16425)	(15858)
13.	<b>PELNAS (NUOSTOLIAI) PRIEŠ APMOKESTINIMĄ</b>		<b>(120983)</b>	<b>(7120)</b>
14.	Pelno mokestis			(14)
15.	<b>GRYNASIS PELNAS (NUOSTOLIAI)</b>		<b>(120983)</b>	<b>(7134)</b>

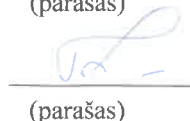
Pastaba. Biologinio turto tikrosios vertės pokyčio eilutėje tikrosios vertės sumažėjimas rodomas skliaustuose arba su minuso ženklu. Sąnaudos, t. y. grynąjį pelną mažinanti suma, įrašomos skliaustuose arba su minuso ženklu.

\_\_\_\_\_  
Direktorius  
(įmonės vadovo pareigų pavadinimas)

\_\_\_\_\_  
Vyr.buhalterė  
(vyriausiojo buhalterio (buhalterio) arba galinčio  
tvarkyti apskaitą kito asmens pareigų pavadinimas)

  
(parašas)

Ernestas Aušra  
(vardas ir pavardė)

  
(parašas)

Danguolė Petrokienė  
(vardas ir pavardė)



Nuosavo kapitalo pokyčių ataskaitos forma

UAB "ŠILALĖS ŠILUMOS TINKLAI", įm. k. 176502533

(įmonės teisinė forma, pavadinimas, kodas)

Maironio 20B, Šilalė

(buveinė (adresas), registras, kuriame kaupiami ir saugomi duomenys)

(teisinis statusas, jei įmonė likviduojama, reorganizuojama ar yra bankrutavusi)

PATVIRTINTA

2023 m..... d

Šilalės raj. savivaldybės administracijos  
direktoriaus įsakymu Nr.....

**2022 M. gruodžio mėn. 31 D. NUOSAVO KAPITALO POKYČIŲ ATASKAITA**

2023 02 15 Nr. \_\_\_\_\_

(ataskaitos sudarymo data)

2022 m

(ataskaitinis laikotarpis)

Eur

(ataskaitos tikslumo lygis ir valiuta)

	Apmokėtas įstatinis arba pagrindinis kapitalas	Akcijų priedai	Savos akcijos (-)	Perkainojimo rezervas		Įstatymo numatyti rezervai		Kiti rezervai	Nepaskirstytasis pelnas (nuostoliai)	Iš viso
				Ilgalaikio materialiojo turto	Finansinio turto	Privalomas arba atsargos (rezervinis) kapitalas	Savoms akcijoms įsigyti			
<b>1. Likutis užpraėjusio ataskaitinio (metinio) laikotarpio pabaigoje</b>	2004210								(833905)	1170305
2. Apskaitos politikos pakeitimo rezultatas										-
3. Esminių klaidų taisymo rezultatas										-
<b>4. Perskačiuotas likutis užpraėjusio ataskaitinio (metinio) laikotarpio pabaigoje</b>	2004210	-	-					-	(833905)	1170305



	Apmokėtas įstatinis arba pagrindinis kapitalas	Akcijų priedai	Savos akcijos (-)	Perkainojimo rezervos		Įstatymo numatyti rezervai		Kiti rezervai	Nepaskirstytasis pelnas (nuostoliai)	Iš viso
				Ilgalaikio materialiojo turto	Finansinio turto	Privalomasis arba atsargos (rezervinis) kapitalas	Savoms akcijoms įsigyti			
21. Pelno (nuostolių) ataskaitoje nepripažintas pelnas (nuostoliai)										-
22. Ataskaitinio laikotarpio grynas pelnas (nuostoliai)									(120983)	(120983)
23. Dividendai										-
24. Kitos išmokos									(27661)	(27661)
25. Sudaryti rezervai										-
26. Panaudoti rezervai										-
27. Įstatinio kapitalo didinimas (mažinimas) arba pajininkų įnašai (pajų grąžinimas)										-
28. Kitas įstatinio arba pagrindinio kapitalo padidėjimas (sumažėjimas)										-
29. Įnašai nuostoliams padengti										-
<b>30. Likutis ataskaitinio laikotarpio pabaigoje</b>	<b>2004210</b>	-	-	-	-	-	-	-	<b>(989683)</b>	<b>1014527</b>

Direktorius

(monės vadovo pareigų pavadinimas)

Ernestas Aušra

(vardas ir pavardė)

(parašas)

Vyr. buhalterė

(vyriausiojo buhalterio (buhalterio) arba galinčio tvarkyti apskaitą kito asmens pareigų pavadinimas)

Danguolė Petrokienė

(vardas ir pavardė)

(parašas)

Tiesioginiu būdu sudaromos  
ataskaitos forma

**UAB "ŠILALĖS ŠILUMOS TINKLAI", įm. k. 176502533**

(įmonės teisinė forma, pavadinimas, kodas)

Maironio 20B, Šilalė

(buveinė (adresas), registras, kuriame kaupiami ir saugomi duomenys)

(teisinis statusas, jei įmonė likviduojama, reorganizuojama ar yra bankrutavusi)

PATVIRTINTA

2023 m.....mėn..... d  
Šilalės raj. savivaldybės administracijos  
direktoriaus įsakymu Nr.....

**2022 m. gruodžio 31 D. PINIGŲ SRAUTŲ ATASKAITA**

2023 02 15 Nr. \_\_\_\_\_  
(ataskaitos sudarymo data)

2022 m  
(ataskaitinis laikotarpis)

Eur  
(ataskaitos tikslumo lygis ir  
valiuta)

Eil. Nr.	Straipsniai	Pastabos Nr.	Ataskaitinis laikotarpis	Praėjęs ataskaitinis laikotarpis
<b>1.</b>	<b>Pagrindinės veiklos pinigų srautai</b>			
1.1.	Ataskaitinio laikotarpio pinigų įplaukos (su PVM)		3667717	2966664
1.1.1.	Pinigų įplaukos iš klientų		2066256	1435074
1.1.2.	Kitos įplaukos		1601461	1531590
1.2.	Ataskaitinio laikotarpio pinigų išmokos		(3575978)	(2858161)
1.2.1.	Pinigai, sumokėti žaliavų, prekių ir paslaugų tiekėjams (su PVM)		(1361098)	(787010)
1.2.2.	Pinigų išmokos, susijusios su darbo santykiais		(599537)	(441717)
1.2.3.	Sumokėti į biudžetą mokesčiai		(363837)	(227813)
1.2.4.	Kitos išmokos		(1251506)	(1401621)
	<b>Grynieji pagrindinės veiklos pinigų srautai</b>		<b>91739</b>	<b>108503</b>
<b>2.</b>	<b>Investicinės veiklos pinigų srautai</b>			
2.1.	Ilgalaikio turto, išskyrus investicijas, įsigijimas		(11454)	(7967)
2.2.	Ilgalaikio turto, išskyrus investicijas, perleidimas		1191	517
2.3.	Ilgalaikių investicijų įsigijimas			
2.4.	Ilgalaikių investicijų perleidimas			
2.5.	Paskolų suteikimas			
2.6.	Paskolų susigrąžinimas			
2.7.	Gauti dividendai, palūkanos			
2.8.	Kitas investicinės veiklos pinigų srautų padidėjimas			
2.9.	Kitas investicinės veiklos pinigų srautų sumažėjimas			
	<b>Grynieji investicinės veiklos pinigų srautai</b>		<b>(10263)</b>	<b>(7450)</b>
<b>3.</b>	<b>Finansinės veiklos pinigų srautai</b>			

Eil. Nr.	Straipsniai	Pastabos Nr.	Ataskaitinis laikotarpis	Praėjęs ataskaitinis laikotarpis
3.1.	Pinigų srautai, susiję su įmonės savininkais		-	-
3.1.1.	Akcijų išleidimas			
3.1.2.	Savininkų įnašai nuostoliams padengti			
3.1.3.	Savų akcijų supirkimas			
3.1.4.	Dividendų išmokėjimas			
3.2.	Pinigų srautai, susiję su kitais finansavimo šaltiniais		(78263)	(97255)
3.2.1.	Finansinių skolų padidėjimas		-	-
3.2.1.1.	Paskolų gavimas			
3.2.1.2.	Obligacijų išleidimas			
3.2.2.	Finansinių skolų sumažėjimas		(82130)	(104764)
3.2.2.1.	Paskolų grąžinimas		(65705)	(88995)
3.2.2.2.	Obligacijų supirkimas			
3.2.2.3.	Sumokėtos palūkanos		(16425)	(15769)
3.2.2.4.	Lizingo (finansinės nuomos) mokėjimai			
3.2.3.	Kitų įmonės įsipareigojimų padidėjimas			
3.2.4.	Kitų įmonės įsipareigojimų sumažėjimas			
3.2.5.	Kitas finansinės veiklos pinigų srautų padidėjimas		3867	7597
3.2.6.	Kitas finansinės veiklos pinigų srautų sumažėjimas		-	(88)
	<b>Grynieji finansinės veiklos pinigų srautai</b>		<b>(78263)</b>	<b>(97255)</b>
4.	<b>Valiutų kursų pokyčio įtaka grynujų pinigų ir pinigų ekvivalentų likučiui</b>			
5.	<b>Grynasis pinigų srautų padidėjimas (sumažėjimas)</b>		<b>3213</b>	<b>3798</b>
6.	<b>Pinigai ir pinigų ekvivalentai laikotarpio pradžioje</b>		<b>4015</b>	<b>217</b>
7.	<b>Pinigai ir pinigų ekvivalentai laikotarpio pabaigoje</b>		<b>7228</b>	<b>4015</b>

**Direktorius**

(įmonės vadovo pareigų pavadinimas)



(parašas)

**Ernestas Aušra**  
(vardas ir pavardė)

**Vyr. buhalterė**

(vyriausiojo buhalterio (bhalterio) arba galinčio tvarkyti apskaitą kito asmens pareigų pavadinimas)



(parašas)

**Danguolė Petrokienė**  
(vardas ir pavardė)

**Uždaroji akcinė bendrovė „Šilalės šilumos tinklai“**

Įm. kodas 176502533, Maironio 20B, Šilalė

**2022 m. FINANSINĖS ATSKAITOMYBĖS AIŠKINAMASIS RAŠTAS**

2023 m. vasario 15 d.

**I. BENDROJI DALIS**

**1. Įregistravimo data**

UAB "Šilalės šilumos tinklai" įregistruota 1998 m. rugsėjo 30 d. Veikla: Garo tiekimas ir oro kondicionavimas. Bendrovė turi vienasmenį valdymo organą – bendrovės vadovą - direktorių. Kolegialus valdymo organas - valdyba, panaikinta 2018-06-25 dienos Šilalės r. savivaldybės administracijos direktoriaus įsakymu Nr. DĮV - 757

**Finansiniai metai**

Bendrovės finansiniai metai sutampa su kalendoriniais metais, prasideda sausio 1 d. ir baigiasi gruodžio 31 d.

**Bendrovės veikla**

Bendrovės pagrindinė veikla – Garo tiekimas ir oro kondicionavimas, kuriai vykdyti ir įkurta bendrovė.

**Įstatinis kapitalas**

Įmonės įstatinis kapitalas - 2 004 210,30 Eur, kuris padalytas į 691 107 akcijas.

Vienos akcijos nominali vertė - 2,90 Eur.

Visos akcijos yra vienos klasės - paprastosios vardinės akcijos, kurių savininkas – Šilalės raj. savivaldybė.

**Darbuotojų skaičius**

Įmonės vidutinis sąrašinis darbuotojų skaičius 2022 m gruodžio 31 d. - 31. Faktiškai dirbo 31 darbuotojas.

2021 m gruodžio mėn.31 d. įmonėje dirbo 32 darbuotojai, vidutinis sąrašinis darbuotojų skaičius 2021 m gruodžio 31 d. - 31.

**II. APSKAITOS POLITIKA**

Bendrovė apskaitą tvarko ir finansinę atskaitomybę rengia pagal šiuos finansinę atskaitomybę reglamentuojančius teisės aktus:

- Finansinės atskaitomybės standartus (Verslo apskaitos standartus );
- LR buhalterinės apskaitos įstatymą;

- LR įmonių finansinės atskaitomybės įstatymą;

Bendrovė pildo metinių finansinių ataskaitų rinkinį, kurį sudaro:

- Balansas;
- Pelno (nuostolių) ataskaita;
- Nuosavo kapitalo pokyčių ataskaita;
- Pinigų srautų ataskaita;
- Aiškinamasis raštas.

## **2. Bendrovės apskaitos politikos principai**

Bendrovė, tvarkydama finansinę apskaitą bei rengdama atskaitomybę, vadovaujasi pagrindiniais apskaitos principais.

Buhalterinė apskaita vedama remiantis dvejetainio įrašo principu.

Buhalterinės apskaitos duomenys 2022 m. gruodžio 31d. patvirtinti ilgalaikio turto, materialinių vertybių, atsiskaitymų, piniginių ir kitų lėšų inventorizacijos duomenimis. Inventorizacija atlikta vadovaujantis Lietuvos Respublikos Vyriausybės patvirtinta tvarka bei įmonės vadovo įsakymu.

### **(a) Ilgalaikis nematerialusis turtas**

Nematerialiajam turtui priskiriamas identifikuojamas nepiniginis turtas, neturintis materialios formos, kuriuo įmonė disponuoja ir kuri naudodama tikisi gauti tiesioginės ir netiesioginės ekonominės naudos.

Ilgalaikis nematerialusis turtas apskaitomas įsigijimo verte. Įsigijimo vertei priskiriama įsigyjant šį turtą sumokėta ar mokėtina pinigų suma, įskaitant muitus ir kitus negražinamus mokesčius.

Bendrovėje nustatyta minimali 1 000 Eur įsigijimo (pasigaminimo) savikaina, nuo kurios įsigyjamas nematerialusis turtas priskiriamas ilgalaikiam turtui. Amortizacija skaičiuojama pagal tiesiogiai proporcingą metodą, taikant šiuos normatyvus:

Ilgalaikio nematerialiojo turto grupė	Amortizacijos normatyvai (metai)
Programinė įranga	5
Kitas nematerialusis turtas	5

Nematerialusis turtas pradamas amortizuoti nuo kito mėnesio 1 dienos po šio turto naudojimo pradžios. Amortizacijos skaičiavimas nutraukiamas nuo kito mėnesio 1 dienos po nematerialiojo turto nurašymo. Nematerialusis turtas nurašomas, kai nebeatitinka turto priskyrimo nematerialiajam turtui požymių.

Nematerialiojo turto eksploatavimo ir kitos vėlesnės išlaidos priskiriamos to atskaitinio laikotarpio, kuriuo jos buvo patirtos veiklos sąnaudoms.

Balanse parodytas turtas (nematerialus) įkainotas – įsigijimo savikaina, atėmus sukauptą amortizacijų ir vertės sumažėjimo sumą.

### **(b) Ilgalaikis materialusis turtas**

Bendrovėje įsigytas materialusis turtas priskiriamas ilgalaikiam, jeigu jis atitinka visus šiuos požymius:

- ketinama jį naudoti ilgiau nei vienerius metus;
- pagrįstai tikimasi gauti iš turto ekonominės naudos būsimaisiais laikotarpiais;
- galima patikimai nustatyti turto įsigijimo (pasigaminimo) savikainą;
- turto įsigijimo (pasigaminimo) savikaina yra ne mažesnė už visam ilgalaikiam materialiajam turtui nustatytą 1 000 Eur minimalią įsigijimo savikainą.
- bendrovei yra perduota visa rizika, susijusi su materialiuoju turtu.

Ilgalaikis materialusis turtas apskaitomas įsigijimo verte. Nusidėvėjimas skaičiuojamas taikant tiesiogiai proporcingą metodą, atsižvelgiant į nustatytus ilgalaikio materialiojo turto nusidėvėjimo normatyvus. Nusidėvėjimas pradedamas skaičiuoti nuo kito mėnesio po to, kai turtas pradėtas eksploatuoti. Nusidėvėjimo skaičiavimui taikomas tiesinis metodas.

Nusidėvėjimo normatyvai parenkami kiekvieno konkrečiu atveju sudarant įvedimo į eksploataciją aktą.

Nebaigta statyba perkeliama į atitinkamas ilgalaikio materialiojo turto grupes tuomet, kai ji užbaigiama ir turtas yra pradedamas naudoti.

Ilgalaikio materialiojo turto remonto darbų rezultatai ir jų apskaita:

Pailgina turto naudingumo tarnavimo laiką ir pagerina naudingąsias savybes	Darbų verte didinama turto įsigijimo savikaina ir patikslinamas naudingumo tarnavimo laikas
Pagerina turto naudingąsias savybes	Darbų verte didinama turto įsigijimo savikaina
Pailgina turto naudingumo tarnavimo laiką	Darbų verte didinama turto įsigijimo savikaina ir patikslinamas naudingumo tarnavimo laikas
Nepagerina naudingųjų turto savybių ir nepailgina naudingumo tarnavimo laiko, tik palaiko tinkamą jam eksploatuoti būklę	Darbų vertė pripažįstama ataskaitinio laikotarpio sąnaudomis.

Balanse parodytas turtas (materialus) įkainotas – įsigijimo savikaina, atėmus sukauptą nudėvėjimo ir vertės sumažėjimo sumą.

#### **(c) Atsargos**

Atsargos pateikiamos įsigijimo savikainos verte. Atsargų įsigijimo savikainą sudaro įsigijimo vertė, transportavimo ir kitos sąnaudos, tiesiogiai priskirtinos jų įsigijimui, bei veiklos mokesčiai.

**(d) Gautinos sumos** Gautinos sumos apskaitoje registruojamos tada, kai įstaiga įgyja teisę gauti pinigus. Registruodama gautinas sumas, įstaiga turi jas įvertinti įsigijimo savikaina.

**(g) Pardavimai** Gautinos sumos pateikiamos grynąja verte. Metų pabaigoje visos gautinos sumos peržiūrimos ir įvertinamas jų atgavimas. Beviltiškos gautinos sumos nurašomos tais metais,



kuriais buvo nustatytos. Beviltiškų skolų nurašymo sumos pelno (nuostolio) ataskaitoje įtraukiamos į administracines sąnaudas.

#### **(e) Pinigai ir pinigų ekvivalentai**

Pinigai apskaitomi tik nacionaline valiuta - eurai.

#### **(f) Išperkamoji nuoma (lizingas) – Įmonė lizingo gavėja**

Lizingo palūkanos pripažįstamos sąnaudomis pelno (nuostolio) ataskaitoje kas mėnesį per visą išperkamosios nuomos laikotarpį gavus apskaitos dokumentą iš lizingo davėjo. Turto vertė mokama kas mėnesį pagal grafiką ir sutartį.

Pardavimai, kuriuos sudaro pajamos už parduotą produkciją ar atliktas paslaugas, pripažįstami grynąja verte, atlikus paslaugas ar pardavus prekes ir surašius sąskaitą – faktūrą, t.y. atėmus pridėtinės vertės mokestį bei nuolaidas.

#### **(h) Sąnaudos**

Sąnaudos yra pripažįstamos vadovaujantis kaupimo ir palyginimo principais, t.y. tuo ataskaitiniu laikotarpiu, kai uždirbamos su jomis susijusios pajamos, neatsižvelgiant į pinigų išleidimo laiką. Pagrindinę sąnaudų dalį sudaro kuro sąnaudos, el. energijos sąnaudos, darbo užmokesčio, nusidėvėjimo sąnaudos.

Veiklos sąnaudos apima sąnaudas, susijusias su įmonės administracijos darbuotojais, darbų organizavimo išlaidas, IT nusidėvėjimo, apskaitos bei tiesioginių mokesčių sąnaudas.

**Kitai veiklai**, išskyrus finansinę ir investicinę veiklą, priskiriama:

- naudoto ilgalaikio materialiojo ir nematerialiojo turto perleidimo rezultatas;
- pajamos ir sąnaudos iš kitos netipinės veiklos.

**Finansinei ir investicinei veiklai** priskiriama: banko palūkanos, baudos, delspinigiai, valiutos kurso pasikeitimo rezultatas.

#### **(i) Mokesčiai**

Bendrovė moka:

- **Pelno mokestį** (Pelnas yra apmokestinamas 15 proc. juridiniu asmenų pelno mokesčio tarifu pagal Lietuvos Respublikos mokesčių įstatymus. Mokestiniais metais susidarę mokestiniai nuostoliai, išskyrus nuostolius dėl vertybinių popierių ir išvestinių finansinių priemonių perleidimo, perkeliama į kitus mokestinius metus neribotą laikotarpį.
- **Aplinkos taršos mokestį** (iš mobilių, bei stacionarių taršos šaltinių mokestis mokamas už metus.);
- **Gyventojų pajamų mokestį** ( pagal LR Gyventojų pajamų mokesčio įstatymą);
- **Valstybinio socialinio draudimo įmokas** (1,77 proc. iš darbdavio ir 19,5 proc. išskaitomas iš darbuotojo darbo užmokesčio)
- **Pridėtinės vertės mokestis** ( pagal LR PVM įstatymą).
- **Nekilnojamo turto mokestį**

- **Žemės nuomos mokestį**

3. Būtiniosios apskaitos tvarkos patvirtintos 2022 07 29.

### III. PASTABOS

Sumos reikšmingumą apibrėžia įmonė, tvirtindama apskaitos politiką. 2022 m. Aiškinamojo rašto pastraipose bus paaiškintos visos svarbios sumos.

#### 3.1. Akcininkų nuosavybė

2022 m. gruodžio 31 d. įmonės įstatinį kapitalą sudarė 2 004 210 Eur, t.y. sudarė 691 107 paprastųjų vardiniu akcijų, kurių kiekvienos nominali vertė 2,90 Eur. Visos akcijos yra pilnai apmokėtos.

##### *Įstatinio kapitalo struktūra*

Rodikliai	Akcijų skaičius	Suma (Eur)
Akcinio kapitalo struktūra finansinių metų pabaigoje		
1. Pagal akcijų rūšis	691107	2 004 210
1.1. Paprastosios akcijos	691107	2 004 210
1.2. Privilegiuotosios akcijos		
1.3. Darbuotojų akcijos		
1.4. Specialiosios akcijos		
1.5. Kitos akcijos <sup>4</sup> 1304130		
IŠ VISO:	<b>691 107</b>	<b>2 004 210</b>
2. Valstybės arba savivaldybių kapitalas		
Savos akcijos, kurias turi pati įmonė		
Akcijos, kurias turi dukterinės įmonės		

#### 3.2. Pelno paskirstymo projektas

##### **Pelno paskirstymo projektas 2022 12 31**

##### **Pelno paskirstymo projektas**

Straipsniai	Suma (Eur)
Ankstesnių finansinių metų nepaskirstytas pelnas (nuostoliai) ataskaitinių finansinių metų pabaigoje	( 868 700 )
Grynasis ataskaitinių finansinių metų pelnas (nuostoliai)	(120 983)
Pelno (nuostolių) ataskaitoje nepripažintas ataskaitinių finansinių metų pelnas (nuostoliai)	
Paskirstytinas pelnas (nuostoliai) finansinių metų pabaigoje	( 120 983)
Akcininkų įnašai nuostoliams padengti	
Pervedimai iš rezervų	
Paskirstytinas pelnas (nuostoliai)	( 989 683)
Pelno paskirstymas:	
- į privalomąjį rezervą	
- į rezervą savoms akcijoms įsigyti	

- į kitus rezervus	
- dividendai	
- metinės išmokos (tantjemos) valdybos ir stebėtojų tarybos nariams, darbuotojų premijoms ir kt.tikslams	
- kiti	
<b>Likęs nepaskirstytasis pelnas (nuostoliai)</b>	<b>( 989 683)</b>

### **3.34. Darbuotojai**

2022 m. gruodžio 31 d. įmonėje dirbo 31 darbuotojas, 2021-12-31 dirbo 32 darbuotojai.

2022 m darbo užmokesčio sąnaudos – 489 365 Eur, 2021 m. darbo užmokesčio sąnaudos – 443 676 Eur

2022 m soc. draudimo sąnaudos – 9 227 Eur., 2021 m - soc. draudimo sąnaudos ( 1,77 %) – 8 196 Eur.

2022 metus lyginant su 2021 metais darbo užmokesčio sąnaudos padidėjo 45 689 Eur, t. y. 10,3 %

Vidutinis 2022 metų darbuotojų darbo užmokestis – 1315,3 Eur, 2021 m- 1192,6 Eur. Vidutinis darbo užmokestis 2022 m padidėjo 122,7 eur, atleistiems darbuotojams išmokėjus išeitines išmokas, padidėjus MMA.

### **3.4. Finansiniai ryšiai su Bendrovės vadovais ir kitais susijusiais asmenimis 2022 12 31**

<b>Rodikliai</b>	<b>Finansiniai metai</b>	<b>Praėję finansiniai metai</b>	<b>(Eur) Likutis finansinių metų pabaigoje</b>
A. Per metus priskaičiuotos sumos, susijusios su darbo santykiais: vadovams kitiems susijusiems asmenims	31 872	32 660	
B. Bendrovės suteiktos paskolos: vadovams kitiems susijusiems asmenims			
C. Gautos paskolos: iš vadovų iš kitų susijusių asmenų			
D. Neatlygintinai perduotas turtas ir dovanos: vadovams kitiems susijusiems asmenims			
E. Įvairios Bendrovės suteiktos garantijos: vadovams kitiems susijusiems asmenims			
F. Kitos reikšmingos sumos, per metus priskaičiuotos: vadovams kitiems susijusiems asmenims			
G. Kiti reikšmingi išpareigojimai Bendrovei: vadovų kitų susijusių asmenų			
H. Parduotas turtas: vadovams			

kitiems susijusiems asmenims			
Vidutinis vadovų skaičius per metus	2	2	

\*Vadovai – pagrindiniai vadovaujantys darbuotojai, kurie yra atsakingi už įmonės veiklos planavimą, vadovavimą ir kontrolę. Susiję asmenys – vadovų artimi giminaičiai, asmenys, kuriems tiesiogiai ar netiesiogiai priklauso reikšmingos balsavimo teisės, ir artimi tokių asmenų giminaičiai, įmonės, kurios kontroliuoja finansinę atskaitomybę teikiančią įmonę, asocijuotos įmonės, įmonės, kuriose balsavimo teisių daugumą turi vadovai ar jų artimi giminaičiai.

### 3.5.Susiję asmenys

Su įmone susijusiais asmenimis laikoma įmonės steigėjas ir vienintelis akcininkas - Šilalės rajono savivaldybė. Sandoriai su susijusiais asmenimis buvo vykdomi tiekiant šiluminės energijos paslaugas Šilalės r. savivaldybės administracijai. Per 2022 patiekta šiluminės energijos minėtai įmonei už 19 782,84 Eur, gauta už suteiktas pasaugas 17 462,64 Eur. Skolos metų pradžia buvo- 2 802,21 Eur, metų pabaigai skola- 5 122,41 Eur.

### 3.6. Ilgalaikis nematerialusis turtas

Ilgalaikiame nematerialiajame turte apskaityta įmonės veikloje naudojama programinė įranga, kurios 2022 m. gruodžio 31 d. likutinė vertė buvo 4 457,- Eur (2021 m. – 6 275 - Eur). Per finansinius metus priskaičiuota amortizacijos už 1 818 Eur.

Vidutinis nusidėvėjimo normatyvas buvo taikomas – 5 metai.

Rodikliai	Plėtros darbai	Pres-tižas	Patentai, licencijos ir pan.	Programinė įranga	Kitas nematerialusis turtas	<b>Eur</b>
						Iš viso
<b>likutinė vertė praėjusių finansinių metų pabaigoje</b>				6 275		6 275
<b>a) ilgalaikio nematerialiojo turto įsigijimo savikaina</b>						
praėjusių finansinių metų pabaigoje				18 752		18 752
finansinių metų pokyčiai						
– turto įsigijimas				0,00		0,000
– kitiems asmenims perleistas ir nurašytas turtas (-)				0,00		0,00
Perrašymai tarp straipsnių						
<b>finansinių metų pabaigoje</b>				<b>18 752</b>	<b>0</b>	<b>18 752</b>
<b>b) amortizacija</b>						
praėjusių finansinių metų pabaigoje				12 477		12 477
finansinių metų pokyčiai						
– finansinių metų amortizacija				1 818		1 818
– kitiems asmenims perleisto ir nurašyto turto (-)				0,00		0,00
– perrašymas iš vieno straipsnio į kitą+/( -)						
<b>finansinių metų pabaigoje</b>				<b>14 295</b>	<b>0</b>	<b>14 295</b>
<b>c) vertės sumažėjimas</b>						

praėjusių finansinių metų pabaigoje						
finansinių metų pokyčiai						
– finansinių metų vertės sumažėjimas						
– atstatantys įrašai (-)						
– kitiems asmenims perleisto ir nurašyto turto (-)						
– perrašymas iš vieno straipsnio į kita+ / (-)						
<b>finansinių metų pabaigoje</b>						
<b>d) likutinė vertė finansinių metų pabaigoje (a)-(b)-(c)</b>				<b>4 457</b>	<b>0</b>	<b>4 457</b>

### 3.7. Ilgalaikis materialusis turtas

Nusidėvėjimas skaičiuojamas nuo pradines turto įsigijimo vertes atėmus likvidacinę vertę.

Ilgalaikiame materialiajame turte apskaitytas įmonės veikloje naudojamas turtas, kurio 2022 m. gruodžio 31 d. likutinė vertė sudarė 2 418 723 Eur (2021 m. 2 609 564 Eur). Per finansinius metus įmonė atliko veiksmus su ilgalaikiu materialiu turto:

- Nudėvėjo ( priskaičiuota nusidėvėjimo) ilgalaikio materialaus turto už 243 781 Eur, (per 2021 metus – 245 702 Eur). 2022 metais nusidėvėjimas sumažėjo 1 921 Eur.
- Įsigijo įmonė 2022 m turto už 12 525 Eur.
- Per 2022 metus nurašyta ilgalaikio materialaus turto už 7 483, likutine verte 8 Eur.

Įmonės ilgalaikis materialusis turtas įkeistas bankui.

#### Ilgalaikis materialusis turtas 2022 12 31

(Eur)

Rodikliai	Žemė	Pastatai ir statiniai	Mašinos ir įrenginiai	Transporto priemonės	Kita įranga, prietaisai, įrankiai ir įrenginiai	Nebaigta statyba	Kitas materialusis turtas	Iš viso
<b>likutinė vertė praėjusių finansinių metų pabaigoje</b>		<b>1 881 632</b>	<b>689 184</b>	<b>2 712</b>	<b>36 036</b>			<b>2 609 564</b>
<b>a) įsigijimo savikaina</b>								
praėjusių finansinių metų pabaigoje		5 223 419	2 298 832	101 008	484 333			8 107 592
finansinių metų pokyčiai								
– turto įsigijimas			2 525	10 000				12 525
rekonstrukcija		27 647	10 270	776	103			38 796
– perleistas ir nurašytas turtas (-)					7 483			7 483
– perrašymas iš vieno straipsnio į kita+ / (-)								
<b>finansinių metų pabaigoje</b>		<b>5 251 066</b>	<b>2 311 627</b>	<b>111 784</b>	<b>476 953</b>			<b>8 151 430</b>
b) perkainojimas								

praėjusių finansinių metų pabaigoje							
finansinių metų pokyčiai							
–vertės padidėjimas (sumažėjimas) + / (-)							
– kitiems asmenims perleisto ir nurašyto turto (-)							
– perrašymas iš vieno straipsnio į kitą +/(-)							
<b>finansinių metų pabaigoje</b>							
c) nusidėvėjimas							
praėjusių finansinių metų pabaigoje	3 341 787	1 609 648	98 296	448 297			5 498 028
Įsigyto turto nusidėvėjimas							
– finansinių metų nusidėvėjimas	122 199	108 787	3 288	7 689			241 963
– atstatantys įrašai (-)							
– kitiems asmenims perleisto ir nurašyto turto nusidėvėjimas (-)				-7 478			- 7 478
– perrašymas iš vieno straipsnio į kitą+/(-)							
<b>finansinių metų pabaigoje</b>	<b>3 463 986</b>	<b>1 718 435</b>	<b>101 584</b>	<b>448 510</b>			<b>5 732 515</b>
d) vertės sumažėjimai							
praėjusių finansinių metų pabaigoje							
finansinių metų pokyčiai							
finansinių metų vertės sumažėjimas							
– atstatantys įrašai (-)							
– kitiems asmenims perleisto ir nurašyto turto (-)							
perrašymas iš vieno straipsnio į kitą+/(-)							
<b>finansinių metų pabaigoje</b>							
<b>e) likutinė vertė finansinių metų pabaigoje (a)+(b)-(c)</b>	<b>1 787 080</b>	<b>593 192</b>	<b>10 200</b>	<b>28 443</b>			<b>2 418 915</b>

Įmonės veikloje naudojamas nusidėvėjęs ilgalaikis materialus turtas, kurio 2022-12-31 dienai buvo 2 347 930 Eur įsigijimo verte, 180 Eur likutine verte.

### Finansinis turtas

Finansinio turto įmonė neturi.

### 3.8. Gryni pinigai sąskaitoje ir kasoje

Bendrovė turi sąskaitas AB Luminor banke, AB „Swedbank“, Šiaulių banke ir UAB Perlas Finance.

2022 m. gruodžio 31 d. sąskaitoje ir kasoje bendrovė turėjo 7 228 Eur (t.y. kasoje – 877 Eur; Luminor banke– 0 Eur, Swedbank – 3 192 Eur, Šiaulių banke 3 159 Eur, perle 0,40 eur).

Piniginių srautų judėjimą atspindi Piniginių srautų ataskaita už 2022 m.

### **3.9. Atsargos ir nebaigtos vykdyti sutartys**

#### **3.9. A. Atsargos**

2022 m. gruodžio 31 d. atsargos sudarė 179 552 Eur (2021 m. – 140 559 Eur).

Iš jų didžiausią sumą 110 563 Eur sudaro kuro atsargos (2021 m. – 72 309 Eur.)

**Atsargos 2022 12 31**

**Atsargos (Eur)**

Rodikliai	Žaliavos ir komplektavimo gaminiai	Nebaigta gamyba	Pagaminta produkcija	Pirktos prekės, skirtos perparduoti	Ilgalaikis materialusis turtas, skirtas parduoti	Iš viso
1	2	3	4	5	6	7
a) Atsargų įsigijimo savikaina 2021 m. gruodžio 31 d.	140 559			0		140 559
2022 m. gruodžio 31 d.	179 361			0		179 361
b) Nukainojimas iki gryniosios galimo realizavimo vertės (atstatymas) 2016 m. gruodžio 31 d.						
2017 m. gruodžio 31 d.						
c) Grynoji galimo realizavimo vertė 2017 m. gruodžio 31 d. (a) - (b)						
Įkainojimo skirtumai, jei buvo taikomas LIFO būdas						
Įkeistų atsargų vertė						
Atsargos pas trečiuosius asmenis						

#### **3.10. Sumokėti avansai**

**3.10.a Sumokėtų avansų straipsnyje** apskaitomos būsimų laikotarpių sąnaudos, kurias sudaro turto draudimo įmokos, spaudos prenumerata, bei išankstiniai mokėjimai.

2022 m būsimų laikotarpių sąnaudos 1 261 Eur, Išankstiniai apmokėjimai – 9 861 Eur (2021 m. būsimų laikotarpių sąnaudos - 1 729 Eur, išankstiniai mokėjimai – 5 077 eur.)

#### **3.11. A. Per vienerius metus gautinos sumos**

Sudarant 2022 m. gruodžio 31 d. finansinę atskaitomybę, buvo peržiūrėtos ir suderintos visos gautinos sumos bei įvertintos jų atgavimo galimybės.

Per vienerius metus gautinų sumų straipsnyje metų pabaigai buvo apskaitoma skolų įmonei už 388 461 Eur. Pirkėjų įsiskolinimas 363 950 Eur, iš jų gyventojų skolos 194 413 Eur, įmonių – 169 537 Eur. Gyventojų skola parodyta grynąja verte, atėmus abejotinas skolas. 128,8 tūkst. Eur gyventojų skolų apskaitomos kaip kontroliuotinos skolos. (2021 m gyventojų skolos 170 486 Eur, įmonių skolos – 92 787 Eur, viso 263 723 Eur.)

#### **3.12. Dotacijos, subsidijos**

### Dotācijas, subsidijas (Eur)

Dotāciju (subsidiju) rūšis	2021 m. gada 31. d.	Gautos dotāciju (subsidiju) summas	Gautinos dotāciju (subsidiju) summas	Panaudotās dotāciju (subsidiju) summas	Grāžintos dotāciju (subsidiju) summas	2022 m. gada 31. d.
1	2	3	4	5	6	7
LVPA	661 778			42 687		619 091
Valstības budžetas	302 811			26 623		276 188
Savivaldības budžetas	379 607			35 910		343 697
LAAIF	51 204			11 919		39 285
VISO	1395 400			117 139		1278 261

2022 m. dotāciju negauta, 2021 m. dotāciju negauta. 2020 m. ģimene gavo 2 000 eur dotāciju no savivaldības, 2019 m. gauta 173 500 eur no LVPA Kvēdarnas trases renovācijai, 20 942 – turtas patikējuma tiesība. 2018 m. ģimene gavo 142 619 Eur dotāciju: 3000 eur Scada programai un 139 619 Eur turtas patikējuma tiesība. Dotāciju atpazīstamā panaudota atskaitinātā periodā summai. 2022 m. panaudota dotācija 117 139 eur (2021 m. – 120 383 Eur) summai. Nepanaudotās dotācijas 2022.12.31 dienai – 1 278 261 Eur.

#### 3.13. Atdeģinātie

#### 3.14. Pēc vienu gadu termiņu maksājumu summas

Ilgalaikē paskolas bankai:

- 1) Ilgalaikē 218 524 eur atpazīstamā līdz 2027-12-31. Pēc vienu gadu termiņu maksājuma jās maksā jās daļa sudaro 173 535 Eur.
- 2) Ilgalaikē 44 000 eur atpazīstamā līdz 2024.04.05. Pēc vienu gadu termiņu maksājuma jās maksā jās daļa sudaro 22 000 Eur.
- 3) Kredīta līnija 250 000 eur atpazīstamā līdz 2025.10.30, ar katru gadu pārbauda.

Visu paskolu, atpazīstamā pēc 1 gada – 445 535 Eur.

Paskolu kustība 2022. gadā:

Paskolas	Gavuma Data	Pradinā summa	Likūti termiņu sākumā	Termiņš	Atpazīstamā %	Plānotā maksājuma summa 2022. g.	Maksājuma summa 2022. g.	Maksājuma summa 2020. g.	Paskolas Likūti 2022.12.31
Kredīta līnija	2016.12.21	150 000	100 000	2023.10	6,25	100 000	0,00		250 000
Ilgalaikē paskola	2019.08.01	314 675	262 229	2027.12	3,95	43 705	43 705		218 524
Ilgalaikē paskola	2019.11.05	93 170	66 000	2024.04	6,136	22 000	22 000		44 000
<b>VISO</b>		<b>558 093</b>	<b>428 229</b>			<b>165 705</b>	<b>65 705</b>	<b>16 425</b>	<b>512 524</b>

Atpazīstamā norma kintama, kuri keičama katru 3 mēnešus.



Paskolos pagal terminus:

Skolintojas	Visa paskolos suma	Likutis metų pabaigai	Mokėtina 2023m	Mokėtina 2024	Mokėtina 2025m	Mokėtina 2026m	Mokėtina vėliau
AB Luminor bankas	250 000	250 000	0,00	0	250 000	0,00	
AB Luminor bankas	314 675	218 524	44 989	44 989	44 989	44 989	38 568
AB Šiaulių bankas	93 170	44 000	22 000	22 000	0,00	0	0
<b>Viso</b>	<b>657 845</b>	<b>512 524</b>	<b>66 989</b>	<b>66 989</b>	<b>294 989</b>	<b>44 989</b>	<b>38 568</b>

Maksimali kreditinės linijos suma 250 tūkst. Eur, panaudota dalis 2022 12 31- 208 455 Eur, nepanaudota suma 41 545 Eur.

### 3.15. Per vienerius metus mokėtinos sumos ir trumpalaikiai įsipareigojimai

Per vienerius metus mokėtinų sumų ir trumpalaikių įsipareigojimų straipsnyje apskaitoma įmonės kreditorinis įsiskolinimas – 363 539 Eur.

Banko ilgalaikių paskolų grąžintina dalis 2023 m – 25 444 Eur.

Skola tiekėjams – 290 157 Eur, t.sk. už kurą – 260 469 Eur, už atsargas- 2 394 Eur, už paslaugas – 27 294 Eur.

Kitas mokėtinas sumas 157 Eur sudaro mokėtinas PVM mokestis, bei mokestis už aplinkos teršimą.

Bendroji įmonės skolų (per vienerius ir po vienerių metų) suma – 809 074 Eur (t.y. per vienerius metus – 363 539 Eur, po vienerių metų – 445 535 Eur), ( 2021 m – 599 300 Eur)

### 3.16. Pajamos

#### 3.16.A Pardavimo pajamos

Per ataskaitinį 2022m. laikotarpį įmonės šiluminės energijos pardavimo pajamos sudarė: 1 659 061 Eur ( 2021 m pajamos - 1 207 326 Eur)

Lyginant 2022 metus su 2021 metais, pardavimo pajamos padidėjo 451 735 Eur, t.y. 37,4 %. Šiluminės energijos pajamos tiesiogiai priklauso nuo lauko temperatūros, nuo kainos pokyčio. Rrenovuojami namai mažiau naudoja energijos.

#### Pardavimo pajamų detalizavimas (Eur)

Paslaugų ir prekių pardavimo pajamos	Finansiniai metai	Praėję finansiniai metai
Šiluminės energijos pajamos (Šilalė)	1 292 895	910 905
Šiluminės energijos pajamos (Kvėdarna)	187 968	180 324
Šiluminės energijos pajamos (Žadeikiai, Laukuva, Šiauduva, Kvėdarnos gimnazija, Pajūris)	178 198	116 097
<b>Viso</b>	<b>1 659 061</b>	<b>1 207 326</b>

### 3.16.B Kitos veiklos pajamos

Per ataskaitinį 2022 m. laikotarpį įmonės Kitos veiklos pajamos sudarė: 81 907 Eur, t.y.:

#### Kitos veiklos pajamų detalizavimas (Eur)

Paslaugų ir prekių pardavimo pajamos	Finansiniai metai	Praėję finansiniai metai
pelnas iš ilgalaikio turto perleidimo	989	0
vidaus sistemų aptarnavimo, hidraulinių bandymų pajamos	48 975	34 506
nuomos pajamos	738	272
Kitos (nenaudojamų medžiagų pardavimo, kompensacijų skaič., paskolų adm.)	31 205	32 030
Abejotinų skolų sumažėjimo pajamos	0	0
Viso	81 907	66 808

### 3.16.C Finansinės ir investicinės pajamos

Per ataskaitinį 2022 m laikotarpį **Finansinės ir investicinės pajamos** sudarė: 3 867 Eur, t.y.: gauti delspinigiai – 3 867 Eur.

Per 2021 metus finansinės ir investicinės pajamos buvo – 7 597 Eur.

### 3.17. Sąnaudos

#### 3.17.A Pardavimo savikaina

2022 m. pardavimo savikaina – 1 584 283 Eur. (iš jų didžiausios sumos: 1 003 736 Eur – kuro sąnaudos; 442 006 Eur – darbo užmokesčio sąnaudos, 125 496 Eur- nusidėvėjimo sąnaudos.

2021 m. pardavimo savikaina – 969 940 Eur

2022 m. lyginant su 2021 m sąnaudos padidėjo 614 343 Eur, tam įtakos turėjo padidėjusios kuro, bei elektros sąnaudos.

#### 3.17.B Veiklos sąnaudos

Per 2022 metus įmonė patyrė veiklos sąnaudų: 200 339 Eur., 2021 metais – 229 608 Eur. t. sk.: Bendrosios ir administracinės sąnaudos: 167 240 Eur, pardavimo sąnaudos: 33 099 Eur. Veiklos sąnaudos lyginant su praėjusiais metais sumažėjo 29 269 Eur – 15 proc.

#### 3.17.C Kitos veiklos sąnaudos

Per ataskaitinį 2022 m. laikotarpį įmonės Kitos veiklos sąnaudos sudarė: 64 770 Eur, t.y.:  
Vidaus sistemų aptarnavimo sąnaudos 3 758 Eur  
Nusidėvėjimo sąnaudos aut. punktų- 1 147 Eur  
Darbo užmokesčio, bei soc. draudimo - 47 649 Eur  
Skaitiklių, manometrų patikra -9 188 Eur  
Renovacijos, banko, registrų išrašų, tech. priežiūros, teisinės – 3 028 eur

2021 m kitos veiklos sąnaudos 73 446 Eur.

#### 3.17.D Finansinės ir investicinės veiklos sąnaudos

Per ataskaitinį 2022 m. laikotarpį įmonės finansinės ir investicinės veiklos sąnaudos sudarė – 16 425 Eur., t. sk.:

- Palūkanos už banko kreditus – 16 425 Eur

2021 m – 15 858 Eur.

### **3.18. Mokėtini mokesčiai**

Pagal Lietuvos mokestinius reikalavimus įmonė moka:

**Mokestis už aplinkos teršimą** iš mobilių ir stacionarių taršos šaltinių. Per 2022 metus priskaičiuota mokesčių už aplinkos teršimą –60 Eur .2021 m- 57 Eur.

Per 2022 metus išskaičiuota ir pervesta **gyventojų pajamų mokesčio** – 84 170 Eur. nuo pajamų, susijusių su darbo santykiais, pajamų, nesusijusių su darbo santykiais nebuvo. 2021 m – 69 192 Eur nuo pajamų, susijusių su darbo santykiais, 0 Eur nuo pajamų nesusijusių su darbo santykiais.

**Soc. draudimo** priskaityta 2022 m.-111 450 Eur, sumokėta – 110 172 Eur. 2021 m- 100 758 eur priskaityta, 90 875 sumokėta Eur.

**Pridėtinės vertės mokesčio** sumokėta 2022 m – 21 764 Eur., susigrąžinta iš biudžeto pridėtinės vertės mokesčio – 44 061 Eur sumai , 2021 m sumokėta 54 205 Eur PVM, susigrąžinta 19 003 Eur.

	Žyminis mok.	GPM	Sodra	Nekilnojamo Turto mokestis	Žemės nuomos mokestis	Aplinkos taršos mokestis	Sodra nuo autorinio	Viso
Likutis 2021.12.31	0	2,00	9 883	5 332	99,00	57	0	15 373
Priskaičiuota	543	84 168	111 450	13 264	1 281	60	0	210 766
sumokėta	543	84 170	110 172	18 596	1 281	57	0	214 819
Likutis 2022.12.31	0	0,00	11 161	0,00	99,00	60	0	11 320

### **3.19. Pelno mokestis**

2022 m įmonė patyrė 120 983 eur nuostolį, 2021 m įmonė patyrė 7 134 Eur nuostolį.

27 661 Eur nuostolius padidino 2022m pralaimėta byla dėl pavaduotojo etato panaikinimo ir atleidimo.

Įmonė turi ankstesnių metų nepadengtų nuostolių – 841 039 Eur sumai.

Neleidžiamiesiems atskaitymams buvo priskirta:

Neatskaitomo PVM sąnaudos - 284 Eur.

Vainikai, gėlės, užuojautos, sveikinimai – 2 490 Eur

Ilgalaikio turto nurašymo- 326 eur

Neapmokestinamos pajamos: 3 867 Eur:

Gauti delspinigiai – 3 867 Eur

### **3.20. VEIKLOS TĘSTINUMAS**

Finansinės skolos kredito įstaigoms pagal pasirašytas sutartis grąžinamos laiku.

Įmonės finansinę padėtį sunkina gyventojų skolos. Įmonės veikla sezoninė, vasaros laikotarpiu, kai tiekiamas tik karštas vanduo, įmonė neturi galimybės užpirkti didesnį biokuro kiekį ateinančiam šildymo sezonui. Patikėjimo būdu gautos mokyklų katilines optimizuotos, pakeisti seni katilai į efektyvesnius katilus, kurių kūrenimui naudojamos granulės, sumažintas darbuotojų skaičius, tačiau tikėto efekto nepasiekta, visos mokyklų katilinės dirba nuostolingai.

### **3.21.Pobalansiniai įvykiai**

Įmonėje reikšmingų pobalansinių įvykių iki atskaitomybės sudarymo datos nebuvo.

Direktorius



Ernestas Aušra

Vyr. buhalterė



Danguolė Petrokienė